

T.C
KARTAL KAYMAKAMLIĐI
YAKACIK MESLEKİ VE TEKNİK ANADOLU LİSESİ OKULU MÜDÜRLÜĐÜ



2024-2028 STRATEJİK PLANI

Ocak 2024- İstanbul



**EĞİTİMDE
TÜRKİYE
YÜZYILI**

**T.C
KARTAL KAYMAKAMLIĞI
YAKACIK MESLEKİ VE TEKNİK ANADOLU LİSESİ MÜDÜRLÜĞÜ**

2024-2028 STRATEJİK PLANI

Ocak 2024



İSTİKLÂL MARŞI

Korkma, sönmez bu şafaklarda yüzen al sancak;
Sönmeden yurdumun üstünde tüten en son ocak.
O benim milletimin yıldızıdır, parlayacak;
O benimdir, o benim milletimindir ancak.

Çatma, kurban olayım, çehreni ey nazlı hilâl!
Kahraman ırkıma bir gül! Ne bu şiddet, bu celâl?
Sana olmaz dökülen kanlarımız sonra helâl.
Hakkıdır Hakk'a tapan milletimin istiklâl.

Ben ezelden beridir hür yaşadım, hür yaşarım.
Hangi çılgın bana zincir vuracakmış? Şaşarım!
Kükremiş sel gibiyim, bendimi çiğner, aşarım.
Yırtarım dağları, enginlere sığmam, taşarım.

Garbın âfâkını sarmışsa çelik zırhlı duvar,
Benim iman dolu göğsüm gibi serhaddim var.
Ulusun, korkma! Nasıl böyle bir imanı boğar,
Medeniyet dediğin tek dişi kalmış canavar?

Arkadaş, yurduma alçakları uğratma sakın;
Siper et gövdeni, dursun bu hayâsızca akın.
Doğacaktır sana va'dettiği günler Hakk'ın;
Kim bilir, belki yarın, belki yarından da yakın

Bastığın yerleri toprak diyerek geçme, tanı:
Düşün altındaki binlerce kefensiz yatanı.
Sen şehit oğlusun, incitme, yazıktır, atanı:
Verme, dünyaları alsan da bu cennet vatanı.

Kim bu cennet vatanın uğruna olmaz ki feda?
Şüheda fışkıracak toprağı sıksan, şüheda!
Cânı, cânânı, bütün varımı alsın da Huda,
Etmesin tek vatanımdan beni dünyada cüda.

Ruhumun senden İllâhî, şudur ancak emeli:
Değmesin mabedimin göğsüne nâmahrem eli.
Bu ezanlar -ki şehadetleri dinin temeli-
Ebedî yurdumun üstünde benim inlemeli.

O zaman vecd ile bin secde eder -varsa- taşım,
Her cerîhamdan İllâhî, boşanıp kanlı yaşım,
Fışkırır ruh-ı mücerret gibi yerden na'şım;
O zaman yükselerek arşa değer belki başım.

Dalgalan sen de şafaklar gibi ey şanlı hilâl!
Olsun artık dökülen kanlarımın hepsi helâl.
Ebediyyen sana yok, ırkıma yok izmihlâl;
Hakkıdır hür yaşamış bayrağımın hürriyyet;
Hakkıdır Hakk'a tapan milletimin istiklâl!

Mehmet Âkif Ersoy



GENÇLİĞE HİTABE

Ey Türk gençliği! Birinci vazifen, Türk istiklâlini, Türk Cumhuriyetini, ilelebet muhafaza ve müdafaa etmektir.

Mevcudiyetinin ve istikbalinin yegâne temeli budur. Bu temel, senin en kıymetli hazinendir. İstikbalde dahi, seni bu hazineden mahrum etmek isteyecek dâhilî ve hâricî bedhahların olacaktır. Bir gün, istiklâl ve cumhuriyeti müdafaa mecburiyetine düşersen, vazifeye atılmak için, içinde bulunacağın vaziyetin imkân ve şeraitini düşünmeyeceksin! Bu imkân ve şerait, çok namüsaît bir mahiyette tezahür edebilir. İstiklâl ve cumhuriyetine kastedecek düşmanlar, bütün dünyada emsali görülmemiş bir galibiyetin mümessili olabilirler. Cebren ve hile ile aziz vatanın bütün kaleleri zapt edilmiş, bütün tersanelerine girilmiş, bütün orduları dağıtılmış ve memleketin her köşesi bilfiil işgal edilmiş olabilir. Bütün bu şeraitten daha elîm ve daha vahim olmak üzere, memleketin dâhilinde iktidara sahip olanlar gaflet ve dalâlet ve hattâ hıyanet içinde bulunabilirler. Hattâ bu iktidar sahipleri şahsî menfaatlerini, müstevlîlerin siyasî emelleriyle tevhit edebilirler. Millet, fakr u zaruret içinde harap ve bîtap düşmüş olabilir.

Ey Türk istikbalinin evlâdı! İşte, bu ahval ve şerait içinde dahi vazifen, Türk istiklâl ve cumhuriyetini kurtarmaktır. Muhtaç olduğun kudret, damarlarındaki asil kanda mevcuttur.

Mustafa Kemal ATATÜRK

Okul/Kurum Bilgileri

İli: İstanbul		İlçesi: Kartal	
Adres:	Hürriyet Mah. Adnan Kahveci Caddesi No:33 Yakacık	Coğrafi Konum (link)	http://tinyurl.com /yxd4edu7
Telefon Numarası:	0216 377 2539	Faks Numarası:	0216 309 0061
e- Posta Adresi:	dare@yakacikeml.k12.tr	Web sayfası adresi:	http://www.yeml.meb.k12.tr
Kurum Kodu:	161612	Öğretim Şekli:	Tam Gün



Sunuş

Okulumuzda Türk Milli Eğitimin genel amaç ve ilkeleri doğrultusunda, sanayimizin teknolojisine ve de ihtiyaçlarına uygun en son donanımlara ayak uydurabilecek öğrenciler yetiştirirken aynı zamanda yükseköğretime hazırlayıp onların kişilikli ve bilinçli, kendilerine güvenen ve yeterli, kendileriyle ve başkalarıyla yarışan, medeni cesaret sahip, vatanını ve milletini seven, çağdaş ve akılcı bireyler olabilmeleri için de çabalarız.

Okulumuz misyon, vizyon ve stratejik planını ilk olarak 2010 yılında belirlemiştir. Okulumuz, daha iyi bir eğitim seviyesine ulaşmak düşüncesiyle sürekli yenilenmeyi ve kalite kültürünü kendisine ilke edinmeyi amaçlamaktadır. Kalite kültürü oluşturmak için eğitim ve öğretim başta olmak üzere insan kaynakları ve kurumsallaşma, sosyal faaliyetler, alt yapı, toplumla ilişkiler ve kurumlar arası ilişkileri kapsayan 2024-2028 stratejik planını hazırlama çalışmalarına başlamıştır.

Yakacık Mesleki ve Teknik Anadolu Lisesi olarak en büyük amacımız yalnızca lise mezunu gençler yetiştirmek değil, girdikleri her ortamda çevresindekilere ışık tutan, hayata hazır, hayatı aydınlatan, bizleri daha da ileriye götürecek gençler yetiştirmektir.

Okulumuzda stratejik planlama çalışmasına önce durum analizi yapılarak başlanmıştır. Analizler tüm idari personelin ve öğretmenlerin katılımıyla uzun süren bir çalışma sonucu ilk şeklini almıştır. Stratejik Planımızın Bakanlığımız Türkiye Yüzyılı amaç ve hedeflerine uygun olarak gelişme ve kurumsallaşma süreçlerimize önemli katkılar sağlayacağına inanmaktayız.

Planın hazırlanmasında emeği geçen başta stratejik planlama çalışma ve koordinasyon ekibi olmak üzere tüm öğretmen, öğrenci ve velilerimize teşekkür ederim.

Ogün Ölmez
Okul Müdürü

1. BÖLÜM: GİRİŞ VE STRATEJİK PLANIN HAZIRLIK SÜRECİ.....	7
1.1. Strateji Geliştirme Kurulu ve Stratejik Plan Ekibi	
1.2. Planlama Süreci	
2. BÖLÜM: DURUM ANALİZİ.....	8
2.1. Kurumsal Tarihçe	
2.2. Uygulanmakta Olan Planın Değerlendirilmesi	
2.3. Mevzuat Analizi	
2.4. Üst Politika Belgelerinin Analizi	
2.5. Faaliyet Alanları ile Ürün ve Hizmetlerin Belirlenmesi	
2.6. Paydaş Analizi	
2.7. Kuruluş İçi Analiz	
2.7.1. Teşkilat Yapısı	
2.7.2. İnsan Kaynakları	
2.7.3. Teknolojik Düzey	
2.7.4. Mali Kaynaklar	
2.7.5. İstatistik Veriler	
2.8. Dış Çevre Analizi (Politik, Ekonomik, Sosyal, Teknolojik, Yasal ve Çevresel Çevre Analizi -PESTLE)	
2.9. Güçlü ve Zayıf Yönler ile Fırsatlar ve Tehditler (GZFT) Analizi	
2.10. Tespit ve İhtiyaçların Belirlenmesi	
3. BÖLÜM: GELECEĞE BAKIŞ.....	22
Misyon.....	22
Vizyon.....	22
Temel Değerler.....	22
4. BÖLÜM: AMAÇ, HEDEF VE STRATEJİLERİN BELİRLENMESİ.....	23
4.1. Amaçlar	
4.2. Hedefler	
4.3. Performans Göstergeleri	
4.4. Stratejilerin Belirlenmesi	
4.5. Maliyetlendirme	
5. BÖLÜM: İZLEME VE DEĞERLENDİRME.....	41
6. BÖLÜM: EKLER.....	42

1. BÖLÜM GİRİŞ VE STRATEJİK PLANIN HAZIRLIK SÜRECİ



ekler

1. BÖLÜM GİRİŞ VE STRATEJİK PLANIN HAZIRLIK SÜRECİ

1.1. Strateji Geliştirme Kurulu ve Stratejik Plan Ekibi

2024-2028 dönemi stratejik plan hazırlanması süreci Üst Kurul ve Stratejik Plan Ekibinin oluşturulması ile başlamıştır. Ekip tarafından oluşturulan çalışma takvimi kapsamında ilk aşamada durum analizi çalışmaları yapılmış ve durum analizi aşamasında paydaşlarımızın plan sürecine aktif katılımını sağlamak üzere paydaş anketi, GZFT, pest, toplantı ve görüşmeler yapılmıştır.

Durum analizinin ardından geleceğe yönelim bölümüne geçilerek okulumuzun amaç, hedef, gösterge ve eylemleri belirlenmiştir. Çalışmaları yürüten ekip ve kurul bilgileri altta verilmiştir.

Strateji Geliştirme Kurulu Bilgileri		Stratejik Plan Ekibi Bilgileri	
Adı Soyadı	Unvanı	Adı Soyadı	Unvanı
Ogün ÖLMEZ	Okul Müdürü	Ahmet Tolga ARTUT	Müdür Yard.
Fahrettin BÜLBÜL	Müdür Baş Yard.	Zafer KAYA	Öğretmen
Özgür ÖZBİLGİN	Müdür Yard.	Özkan ÖZER	Öğretmen
Kibar DURGUN	Okul Aile Birliği Başkanı	Fatma MALAY	Öğretmen

Tablo 1: Strateji Geliştirme Kurulu ve Stratejik Plan Ekibi Tablosu

1.2. Planlama Süreci:

2024-2028 dönemi stratejik plan hazırlanma süreci Strateji Geliştirme Kurulu ve Stratejik Plan Ekibi'nin oluşturulması ile başlamıştır. Ekip tarafından oluşturulan çalışma takvimi kapsamında ilk aşamada durum analizi çalışmaları yapılmış ve durum analizi aşamasında, paydaşlarımızın plan sürecine aktif katılımını sağlamak üzere paydaş anketi, toplantı ve görüşmeler yapılmıştır. Durum analizinin ardından geleceğe yönelim bölümüne geçilerek okulumuzun/kurumumuzun amaç, hedef, gösterge ve stratejileri belirlenmiştir.



Şekil 1: Stratejik Planlama Hazırlık Şeması

2. BÖLÜM DURUM ANALİZİ



2. BÖLÜM DURUM ANALİZİ

Durum analizi bölümünde okulumuzun mevcut durumu ortaya konularak neredeyiz sorusuna yanıt bulunmaya çalışılmıştır.

Bu kapsamda okulumuzun kısa tanıtımı, okul künyesi ve temel istatistikleri, paydaş analizi ve görüşleri ile okulumuzun Güçlü Yönleri, Zayıf Yönleri, Fırsat ve Tehditlerinin (GZFT) ele alındığı analize yer verilmiştir.

2.1. Kurumsal Tarihçe

Okulumuz; 1984-1985 Öğretim Yılına Elektrik - Tesviye - Kimya Bölümlerinde 200 Öğrenci ile Eğitim ve Öğretime açılmıştır. 1985-1986 Öğretim Yılında ise Ağaç işleri ve metal işleri Bölümlerinin de açılması ile beş bölüme ulaşmıştır. 1986-1987 Öğretim Yılında İlk mezunlarını vermiş olan okulumuzda 34 öğretmen görev yapmaktaydı. Aynı yılda 3308 sayılı yasa gereği 420 öğrencimiz işletmelerde Mesleki eğitimi almıştır. Okulumuzda 1984 yılında göreve başlayan okul müdürü Şadi Ataman'ın 12 Mart 1986 yılında tayin olmasından sonra yerine, M.Atilla Özcan Okul müdürü olarak atanmıştır. 1987 yılında Okulumuzda Teknik Lise (Kimya Bölümü) açılmıştır. 1989-1990 Öğretim yılında Teknik Lise Makine Bölümü öğretime başlamıştır. 1992-1993 Öğretim yılında Teknik Lise Bilgisayar Bölümü öğretime başlamıştır. 1992-1993 Öğretim yılında ise Endüstriyel Okullar Projesi kapsamında İklimlendirme- Soğutma Bölümü öğretime açılmıştır. 1997-1998 Öğretim yılında Anadolu Teknik Lisesi Elektrik Bölümü açılmıştır.

1990-1991 Öğretim yılında başlatılan döner sermaye çalışmaları Kimya, Mobilya Dekorasyon ve Metal işleri atölyelerinde yoğun bir şekilde devam etmektedir.

Elektrik ve Elektronik, Metal, Makine, Kimya, Mobilya ve Dekorasyon, Bilgisayar, Tesisat Teknolojisi, Biyomedikal Alanları bulunmaktadır.

2023-2024 Öğretim yılında itibaren Yakacık Mesleki ve Teknik Anadolu Lisesi olarak 108 personeli ve 1190 öğrenci ile eğitim ve öğretime devam etmektedir.

Okulumuz, 2019 yılında MEB ve İstanbul Ticaret Odası (İTO) ile imzalanan protokol okulları kapsamına alınmıştır. Ayrıca alanlarımızda çeşitli kurum ve kuruluşlar ile işbirliği protokoller yürütülmektedir.

2.2. Uygulanmakta Olan Stratejik Planın Değerlendirilmesi

2019 yılında yürürlüğe giren 2019-2023 Stratejik Planımız; stratejik plan hazırlık süreci, durum analizi, geleceğe yönelim, maliyetlendirme ile izleme ve değerlendirme olmak üzere beş bölümden oluşturulmuştur. Bunlardan izleme ve değerlendirme faaliyetlerine temel teşkil eden stratejik amaç, stratejik hedef, performans göstergesi ve eylem ifadesi (stratejilerin) yer aldığı geleceğe yönelim bölümü, 3 amaç, 7 hedef, 35 performans göstergesi ve 48 eylem ifadesi yer verilmiştir. Bunlarla ilgili göstergeler değerlendirildiğinde aşağıdaki hususlar ön plana çıkmıştır.

Her yıl düzenli olarak hazırladığımız Stratejik Plan İzleme ve Değerlendirme Raporu çalışmaları sırasında plan başlangıç döneminde belirlediğimiz hedeflerimize ne ölçüde yaklaştığımız ve aksayan yönlerimizin neler olduğu açık bir şekilde ortaya çıkmıştır. Hazırlanan İzleme ve Değerlendirme Raporlarının sonuçları bir sonraki yıl için yapılacak çalışmalar konusunda okulumuz için yol gösterici olmuştur.

2019 yılında yürürlüğe giren 2019-2023 Stratejik Planımızı 3 amaç, 7 hedef, 35 performans göstergesi ve 48 eylem ifadesi altında değerlendirdik. Değerlendirme sonucu hedeflerin çoğuna ulaşıldığı 48 eylem ifadesi 40'ında çalışmalar yapıldığı tespit edildi.

35 performans göstergesi hedeflerinin 27'sine erişildiği veya bu hedeflere yakın sonuç alındığı tespit edildi. Ulaşılamayan tedbir ve performans göstergeleri, küresel salgın koşullarının etkisi, yönetmelik değişikliği /kaldırılması veya izleme değerlendirme çalışmalarında takip edilmesine gerek duyulmadığı için takip edilmemiştir.

2019-2023	Planlanan sayı	Ulaşılan sayı	Gerçekleşme yüzdesi
Hedeflenen performans göstergesi	35	27	%77
Eylem ifadesi	48	40	%83

Tablo 2: 2019-2023 Stratejik Planın Değerlendirilmesi

2.3. Mevzuat Analizi

Okulumuz, Millî Eğitim Bakanlığı taşra teşkilatının içinde bulunan bir kurum olarak görevini icra etmektedir. İl ve ilçe Millî Eğitim Müdürlüğümüzden aldığı yazılı yetkiler ile Kartal İlçesi içerisinde mesleki eğitim-öğretim hizmeti vermektedir. Bunun yanında, devlet politikalarını Kartal Kaymakamlık makamına bağlı olarak gerçekleştirmektedir.

Müdürlüğümüz, Başta Türkiye Cumhuriyeti Anayasası, eğitim-öğretimi düzenleyen yasalar, Kanun, Kanun Hükmünde Kararname, Tüzük, Yönetmelik, Yönerge, Genelge, Emirler, hükümet programları, kalkınma planları, milli eğitim şuraları ve ulusal programları esas alınarak faaliyetlerini sürdürmektedir.

Millî Eğitim Müdürlüklerinin görev, yetki ve sorumluluklarını düzenleyen çok sayıda kanun ve yönetmelik bulunmaktadır. Bunlardan;

- 1739 sayılı Millî Eğitim Temel Kanunu,
- 5018 sayılı Kamu Mali Yönetimi ve Kontrol Kanunu,
- 652 sayılı Millî Eğitim Bakanlığının Teşkilat ve Görevleri Hakkında
- Öğretmenlik Meslek Kanunu,
- Aday Öğretmenlik ve Öğretmenlik Kariyer Basamakları Yönetmeliği
- Millî Eğitim Bakanlığı İl ve İlçe Millî Eğitim Müdürlükleri Yönetmeliği önem taşımaktadır.

Yasal Yükümlülük	Yasal Dayanak
Her Türk çocuğuna iyi bir vatandaş olmak için gerekli temel bilgi, beceri, davranış ve alışkanlıkları kazandırmak; onu milli ahlak anlayışına uygun olarak yetiştirmek.	→1739 sayılı kanunun 23. maddesi, →222 sayılı kanunun 1. maddesi, →Ortaöğretim kurumları Yönetmeliğinin 5. maddesi
Her Türk çocuğunu ilgi, istidat ve kabiliyetleri yönünden yetiştirerek hayata ve üst öğrenime hazırlamak	1739 sayılı kanunun 23. maddesi.
Bu Kanunun amacı; çırak, kalfa ve ustaların eğitimi ile okullarda ve işletmelerde yapılacak mesleki eğitime ilişkin esasları düzenlemektir	3308 sayılı Mesleki Eğitim Kanunu
Meslekî ve teknik eğitim alanında, yerel yönetimler, ilgili oda, kamu ve özel kurum ve kuruluşlar ile gönüllü kuruluş temsilcileri ve sivil toplum örgütlerinin eğitim yönetimi karar süreçlerine katılım ve katkılarının sağlanması, uygulama ve iş birliğinin kurumsallaştırılması,	Ortaöğretim Kurumları Yönetmeliği
Meslekî ve teknik eğitim okul ve kurumlarında; eğitim-öğretim, yönetim ve üretim işlerinin yürütülmesi ile kurul, komisyon ve ekiplerin oluşturulması ve çalışmaları,	Ortaöğretim Kurumları Yönetmeliği
Kalkınma plânları, hükümet programları ve millî eğitim şûrası kararlarında yer alan hedefler, ilkeler ve politikalara uygun olarak insan gücü, eğitim ve istihdam ilişkilerinin sağlıklı, dengeli ve dinamik bir yapıya kavuşturulması	Ortaöğretim Kurumları Yönetmeliği
Kurumda, diğer okul ve kurumların programlarında yer alan teknoloji eğitimine ilişkin konuların uygulamalı eğitimine de olanak sağlanır.	Ortaöğretim Kurumları Yönetmeliği
Eğitim programları, ulusal ve uluslar arası gelişmelere, meslek standartlarına ve meslekî nitelikliliklere (kalifikasyonlara) uygun olarak geliştirilir.	Ortaöğretim Kurumları Yönetmeliği
Özel eğitim gerektiren öğrenci/kursiyerler, bireysel yeterliklerine dayalı gelişim özellikleri dikkate alınarak temel yaşam becerilerini geliştirmek, öğrenme gereksinimlerini karşılamak, iş ve mesleğe hazırlanmalarını sağlamak üzere kurumlarda açılan programlardan yararlandırılır.	Ortaöğretim Kurumları Yönetmeliği
Okul veya kurumlar, Türk Millî Eğitiminin genel amaç ve temel ilkeleri doğrultusunda işlevlerini, evrensel hukuka, demokrasi ve insan haklarına uygun bir bütünlük içinde öğrenci merkezli, aktif öğrenme ve demokratik okul kültürü anlayışı ile yerine getirir.	Ortaöğretim Kurumları Yönetmeliğinin 5. maddesi

Tablo 3: Yasal Yükümlülükler

2.4. Üst Politika Belgelerinin Analizi

2024-2028 Stratejik Plan hazırlıkları kapsamında üst politika belgeleri incelenerek belirlenen politikalar ve hedefler doğrultusunda idaremize yönelik olarak verilmiş olan görevler ile ilgili analizler yapılmıştır. Yapılan analizler sonucunda 2024-2028 Stratejik Planımızın Geleceğe Yönelim Bölümü (amaç, hedef, gösterge ve stratejiler) şekillendirilmiştir. İncelenen üst politika belgeleri ile ilgili görev ve belge referansları şunlardır:

Temel Üst Politika Belgeleri	Diğer Üst Politika Belgeleri
12.Kalkınma Planları	Diğer Kamu Kurum ve Kuruluşlarının Stratejik Planları
2022-2024 Orta Vadeli Programlar	Avrupa Birliği Müktesebatı ve Ülke Raporları
Orta Vadeli Mali Planlar	Avrupa Birliği 2030 Dijital Pusulası
2024 Yılı Cumhurbaşkanlığı Yıllık Programı	Hayat Boyu Öğrenme Strateji Belgesi (2014-2018)
Cumhurbaşkanlığı Yüz Günlük İcraat Programı	Meslekî ve Teknik Eğitim Strateji Belgesi
MEB 2024-2028 Stratejik Planı	Mesleki Eğitim Kurulu Kararları
20. Millî Eğitim Şura Kararları	İstanbul Valiliği Onaylı İlgili Raporları
Millî Eğitim Kalite Çerçevesi	Türkiye Yeterlilikler Çerçevesi
Kartal İlçe Mem 2024-2028 Stratejik Planı	Ulusal ve Uluslararası Kuruluşların Eğitim ve Türkiye ile İlgili Raporları

Tablo 4: Üst Politika Belgeleri Tablosu

2.5. Faaliyet Alanları ile Ürün ve Hizmetlerin Belirlenmesi

Okulumuz 2024-2028 Stratejik Plan hazırlık sürecinde Bakanlığımızın kuruluş kanunu niteliğinde olan 10.07.2018 tarihli ve 30474 sayılı Resmi Gazete 'de yayımlanarak yürürlüğe giren Cumhurbaşkanlığı Teşkilatı Hakkında Cumhurbaşkanlığı Kararnamesi'ne göre Millî Eğitim Bakanlığına bağlı taşra teşkilatımız olan okulumuz faaliyet alanına uygun olarak eğitim-öğretim işlerini yürütmektedir. İlgili birimlerin görev tanımları güncellenerek hazırlanmıştır.

FAALİYET ALANI: EĞİTİM- ÖĞRETİM	FAALİYET ALANI: YÖNETİM İŞLERİ
Hizmet-1 Rehberlik Hizmetleri <ul style="list-style-type: none">Öğrenci rehberlik hizmetleriAnketler, sınıf içi etkinlikler vs.Veli toplantılarıAile Birliği toplantılarıTanıtım ve yönlendirme çalışmalarıKulüp çalışmalarıMaddi yardım	Hizmet-1 Yönetim <ul style="list-style-type: none">PlanlamaGörev DağılımıÖlçme DeğerlendirmeDestek Kuruluşları KoordinasyonuDenetimKaynak ihtiyacı ve bütçelemeOrganizasyon ve is tanımıFiziksel, tesisler ve stok yönetimi

	<ul style="list-style-type: none"> • Temizlik hizmetleri • Okul aile birliđi, Bađıř • Demirbař ve stok ynetimi • denek Temini veya Tahsisi • Onarım iřlemlerinin Takibi • Kurs, kantin, kira gelirleri
<p>Hizmet-2 Sosyal-Kltrel Etkinlikler</p> <ul style="list-style-type: none"> • Halk oyunları • Koro • Satran • Toplum hizmetleri • Fuar • Okul evre iliřkileri • Kutlamalar. (Belirli Gn ve Haftalar, Bayramlar) • Toplantı, konferans, gsteri, panel vs. • Őiir dinletisi • Tiyatro, msamere, ske vs. • Yarıřmalar (resim, Őiir, kompozisyon) • Bilgi Yarıřması • Okul dergisi ıkarılması • Gezi ve sergi 	<p>Hizmet-2 đrenci iřleri hizmeti</p> <ul style="list-style-type: none"> • Devam-devamsızlık • Sınıf geme vb • đrenci kayıt, kabul ve devam iřleri • Nakil iřleri • đrenim belgesi dzenleme iřleri • E okul
<p>Hizmet-3 Spor Etkinlikleri</p> <ul style="list-style-type: none"> • Futbol, • Voleybol • Basketbol • Satran • Masa Tenisi 	<p>Hizmet-3 đretmen iřleri hizmeti</p> <ul style="list-style-type: none"> • Derece terfi • đretmen sınıf dađılımı • Ders programı • Hizmet ii eđitim • zlk hakları • Personel iřleri (Mebbis) • Okul alıřmalarının denetimi • Okulun alıřmalarının ve geliřimin ynetilmesi,
<p>Hizmet-4 Mfredatın iřlenmesi</p> <ul style="list-style-type: none"> • Mfredat Kapsamında Derslerin verilmesi • đrenci bařarisının deđerlendirilmesi • Sınav iřleri • Sınıf geme iřleri 	<p>Hizmet-3 đrenci sađlıđı ve gvenliđi</p> <ul style="list-style-type: none"> • Sađlık kulb • Kızılay kulb • Okul ve evresinin temizliđi ve sađlıđa uygunluđu • Servis aralarının dzenli hizmet vermesi • Sađlıklı ve kaliteli kantin hizmeti
<p>Hizmet- 5 Kulp alıřmaları</p> <ul style="list-style-type: none"> • evre Kulb • Spor Kulb • 	<p>Hizmet-4 Onarım, donatım</p> <ul style="list-style-type: none"> • Okulun onarımı iin denek temini veya tahsisi • Okula ara-gere temini veya tahsisi • Okula donatım temini veya tahsisi
<p>Hizmet-2 Kurslar</p> <ul style="list-style-type: none"> • Staj • DYK • Ab projesi kursları 	<p>Hizmet-5 Dner Sermaye Alanlarımızda</p> <ul style="list-style-type: none"> • retim • Montaj • Pazarlama • Satıř
FAALİYET ALANI: MESLEK EDİNDİRME	FAALİYET ALANI: PROJE ALIřMALARI
<p>Hizmet-1 Mesleki ve Teknik Eđitim</p> <ul style="list-style-type: none"> • Teorik/Uygulamalı Eđitim • Beceri Eđitimi veya İřletmede Meslek eđitimi • Meslek Kursları • Yetiřkinlere Ynelik Meslek Kursları –Telafi Eđitimi 	<p>Hizmet-1 Arařtırma-Geliřtirme (AR-GE)</p> <ul style="list-style-type: none"> • z deđerlendirme TKY ve planlı okul Geliřim alıřmaları • AB Projeleri (e-Tiwinning, Erasmu) • TBITAK Projeleri

<ul style="list-style-type: none"> Mesleki Rehberlik/Tanıtım Yönlendirme Çalışmaları Yüksek Öğretime Hazırlık MESEM programı eğitimi Mesleki Açık Öğretim Lisesi 	<ul style="list-style-type: none"> Ürün/ Mezunların izlenmesi Çalışmaları Mesleki ve Teknik Eğitim Proje Yarışmaları
--	--

Tablo 5: Faaliyet Alanları ile Ürün ve Hizmetler Tablosu

2.6. Paydaş Analizi

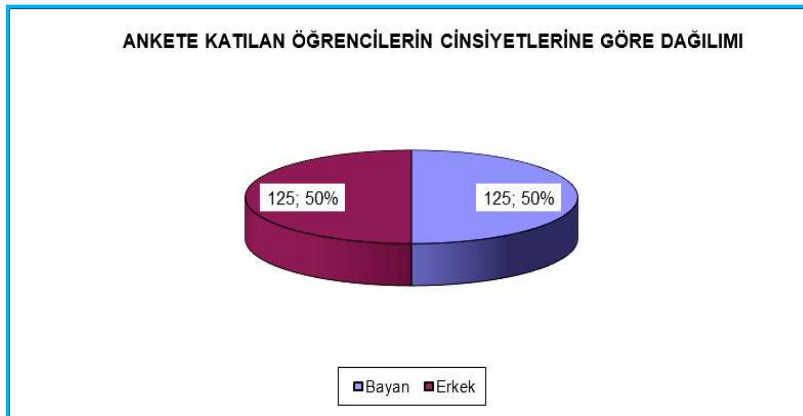
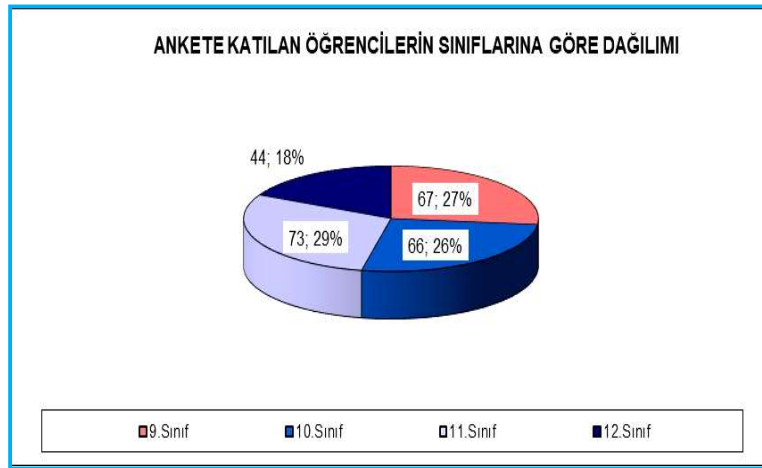
Kurumumuzun temel paydaşları öğrenci, veli, işletme ve öğretmen olmakla birlikte eğitimin dışsal etkisi nedeniyle okul çevresinde etkileşim içinde olunan geniş bir paydaş kitlesi bulunmaktadır. Paydaşlarımızın görüşleri anket, öz değerlendirme, toplantı, dilek ve istek kutuları, elektronik ortamda iletilen önerilerde dâhil olmak üzere çeşitli yöntemlerle periyodik olarak alınmaktadır.

Paydaş anketlerine ilişkin ortaya çıkan temel sonuçlara altta yer verilmiştir.

Anketler okul web sayfası üzerinden yapılmıştır. Değerlendirmeler Excel programı üzerinden yapılmıştır.

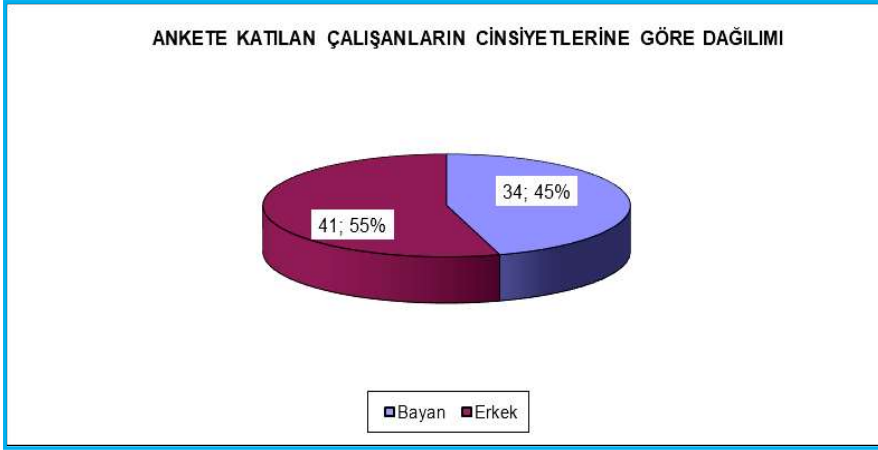
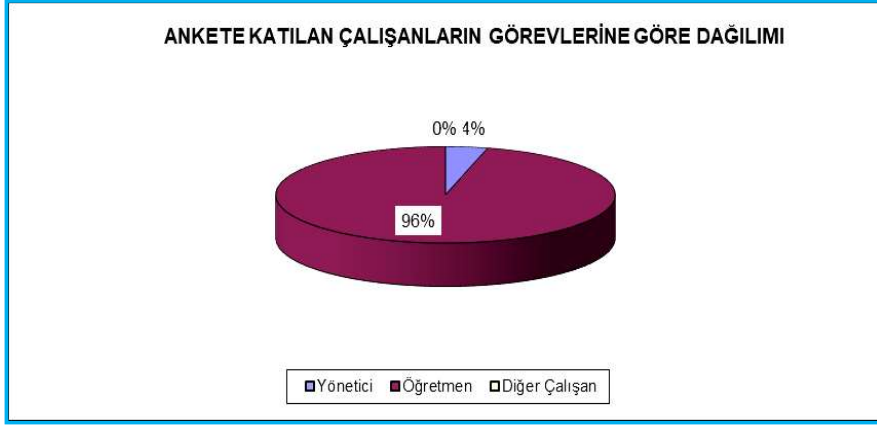
Öğrenci Anketi Sonuçları;

Öğrenci memnuniyet anketi 23 sorudan oluşmaktadır. Sınıf seviyelerine göre 170 öğrencimiz katılmıştır. Genel memnuniyet oranı %68'dir.



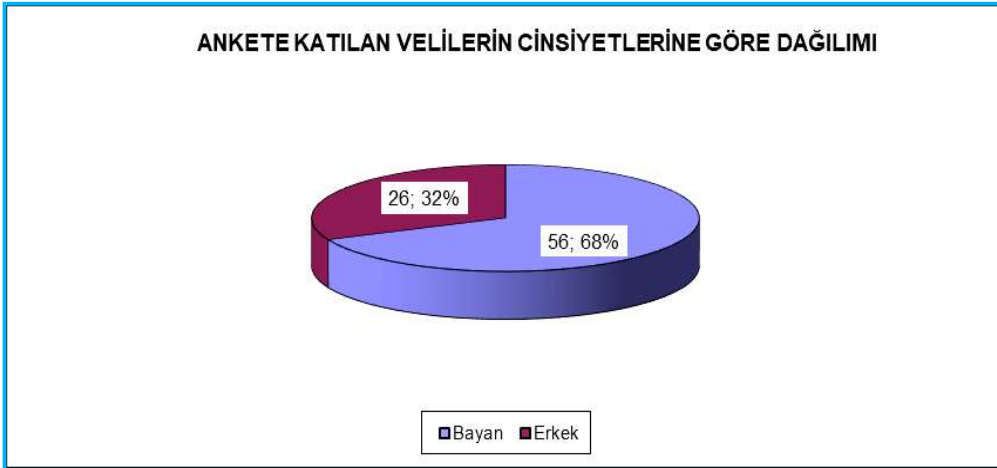
Çalışan Anketi Sonuçları;

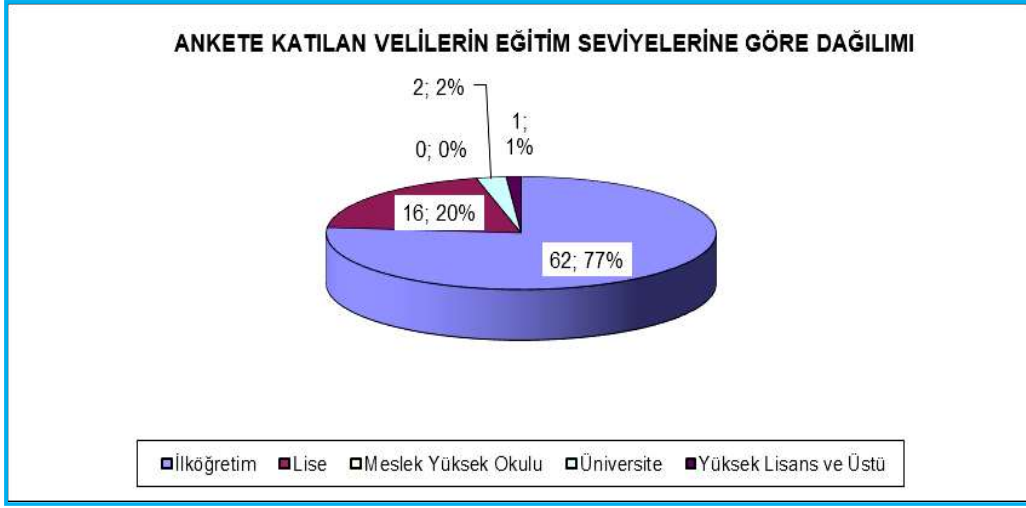
Çalışan memnuniyet anketi 17 sorudan oluşmaktadır. Ankete 28 personelimiz katılmıştır. Genel memnuniyet oranı %72'dir.



Veli Anketi Sonuçları;

Veli memnuniyet anketi 22 sorudan oluşmaktadır. Ankete 67 velimiz katılmıştır. Genel memnuniyet oranı %69'dur.





İşletme Anketi Sonuçları;

2023 yılında İşletme memnuniyet anketi yapılmamıştır. En son 2019 yılında yapılan 13 ana başlık ve 39 sorudan oluşmaktadır. Ankete 20 işletmemiz katılmıştır. Genel memnuniyet oranı %76'dır.

2.7. Kuruluş İçi Analiz

2.7.1. Teşkilat Yapısı

Kuruluş içi analiz başlığında kurum kültürü, kurum yapısı, insan kaynakları, teknolojik ve mali durum ile öğrenci sayılarına yönelik istatistiki bilgilere yer verilmiştir.

*Kurum Kültürü

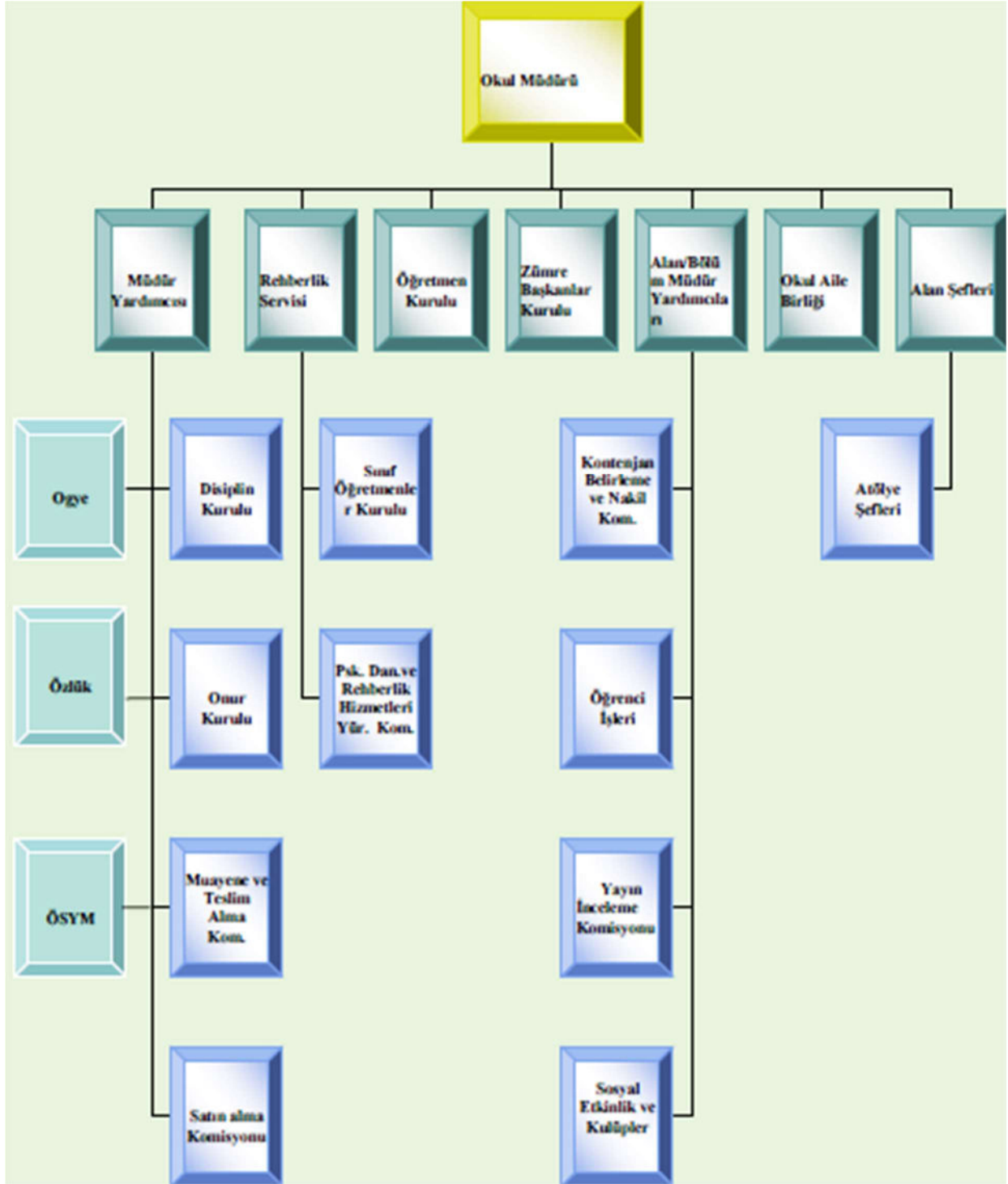
Okulumuz mevzuata, kurumsal hafızaya, mesleki değerler ile kurumsal ilkelere göre hizmetlerini yürütmektedir. Hizmet odaklı, bütün paydaşlarla iletişime açık ve sürekli gelişmeyi hedef alan bir çalışma anlayışını benimsemiştir Karar alma süreçlerinde etkinliğe ulaşmanın en önemli yollarından birisi iyi düzenlenmiş (Katılımcıları, gündemi, iletişim usulleri önceden doğru olarak saptanmış) toplantılardır. Bu kapsamda okul müdürü başkanlığında karar alma süreçlerinde sistematik bir yaklaşımla periyodik toplantılar yapılır. Toplumca üretilmiş olan değerler, toplumun üyesi bireyler tarafından farklı derecelerde önemsenererek benimsenmekte ve bu nedenle de bireyler, benzer durumlar karşısında farklı tutum ve davranışlar gösterebilmektedir. Ancak benimsenen ortak değerler çerçevesinde bu kültürel farklılıkların kurumu etkileme derecesi en alt seviyeye indirilmeye çalışılmaktadır.

*Kurumsal Yapı

Bu başlık altında okulumuzun organizasyon yapısı ve kurulan ekip/komisyon/kurullara yer verilmiştir.

*Organizasyon Yapısı

Okulumuzun organizasyon yapısı aşağıdaki şekilde gibidir.



Şekil 2: Organizasyon Yapısı

*Kurulan Ekip/Kurul ve Komisyonlar

Müdürlüğümüz bölümlerinde çalışma yapmak, yapılan iş ve işlemleri takip etmek amacıyla belirli aralıklarla ekip/ kurul ve komisyonlar toplanmaktadır. Müdürlüğümüz bünyesinde kurulan ekip/ kurul ve komisyonlar bazıları aşağıdaki gibidir.

Görevler	Görevle İlgili Bölüm, Birim, Kurul/Komisyon Adı
Okul eğitim öğretim işlerini planlamak	Okul müdürü
Disiplin işlerinin yürütülmesini sağlamak	Disiplin kurulu
Okulun maddi imkânlarını verimli kullanmak	Okul Yönetimi, Okul Aile Birliği
Eğitim öğretim ile ilgili kararlar almak	Öğretmenler kurulu
Toplam kalite yönetimi çerçevesine sürekli iyileştirmeyi sağlamak	Stratejik planlama ve Öz değerlendirme ekibi
Okulun ihtiyaçlarını karşılamak	Okul Yönetimi, Satın alma komisyonu
Danışmanlık ve rehberlik etme	Psk. Dan. ve Rehberlik Hizmetleri Yür. Kom
Okula alınanları kontrol etmek ve teslim almak	Satınalma, Muayene ve Teslim Alma Kom.
Öğrencileri çeşitli şekilde onurlandırmak	Onur Kurulu
Öğrenci kayıt	Kontenjan Belirleme ve Nakil Komisyonu
Eğitim- öğretim sürecine katkıda bulunacak kararlar almak	Zümre Başkanlar Kurulu
Sosyal etkinlik ve kulüp çalışmaları yürütmek	Sosyal Etkinlik ve Kulüpler
Personel özlük işlerinin yürütülmesi	Okul Yönetimi, Özlük
Alana ait işleri yürütmek	Alan şefleri
Öğrencilerin ÖSYM işleri yürütmek	ÖSYM birimi

Tablo 6: Ekip/Kurul ve Komisyonlar

2.7.2. İnsan Kaynakları

İnsan kaynaklarına dair ilgili veriler aşağıdaki tablolarda sunulmuştur.

2023 Yılı Kurumdaki Mevcut Yönetici Sayısı

	Görevi	Erkek	Kadın	Toplam
1	Müdür	1	-	1
2	Müdür Baş Yrd.	1	-	1
2	Müdür Yard	5	1	6

Kurum Yöneticilerinin Eğitim Durumu

Eğitim Düzeyi	2023 Yılı İtibari ile	
	Kişi Sayısı	%
Önlisans	-	-
Lisans	4	50
Yüksek Lisans	4	50

Kurum Yöneticilerinin Yaş İtibari İle Dağılımı

Yaş Düzeyleri	2023 Yılı İtibari ile	
	Kişi Sayısı	%
20-30	-	-
30-40	1	12,5
40-50	5	62,5
50+...	2	25

İdari Personelin Hizmet Süresine İlişkin Bilgiler

Hizmet Süreleri	2023 Yılı İtibari ile	
	Kişi Sayısı	%
1-3 Yıl	-	-
4-6 Yıl	-	-
7-10 Yıl	-	-
11-15 Yıl	-	-
16-20 Yıl	2	20
21+.....üzeri	6	75

2023 Yılı Kurumdaki Mevcut Öğretmen Sayısı

BRANŞLARINA GÖRE ÖĞRETMEN SAYILARI				
Sıra	Branşı	Kadın	Erkek	Toplam
1	Mobiya Dekarasyon	-	6	6
2	Beden Eğitimi	1	1	2
3	Bilişim Teknolojileri	1	6	7
4	Biyoloji	3	2	5
5	Biyomedikal Cihaz Teknolojileri	4	1	6
6	Din Kült. ve Ahl.Bil.	3	1	4
7	Elektrik-Elektronik Tek./Elektrik	1	15	16
8	Felsefe	1	-	1
9	Fizik	2	3	5
10	İngilizce	5	-	5
11	Kimya/Kimya Teknolojisi	8	2	10
12	Makine Tek./Makine ve Kalıp	1	9	10
13	Matematik	6	1	7
14	Metal Teknolojisi	-	1	1
15	Rehber Öğretmen	1	2	3
16	Tarih	2	2	4
17	Tesisat Teknolojisi ve İklimlendirme	1	6	7
18	Coğrafya	1	2	3
19	Türk Dili ve Edebiyatı	5	6	11
20	Müzik	1	-	1
TOPLAM		114		

Öğretmenlerin Yaş İtibari ile Dağılımı

Yaş Düzeyleri	2023 Yılı	
	Kişi Sayısı	%
20-30	19	16,7
30-40	41	35,96
40-50	49	42,9
50+...	5	4,5

2023 Yılı Kurumdaki Mevcut Hizmetli/ Memur Sayısı

Sıra	Görevi	Erkek	Kadın	Eğitim Durumu	Hizmet Yılı	Toplam
1	Memur	-	-	-	-	-
2	Hizmetli	-	1	Lise	10	1
3	Sözleşmeli İşçi (TYP)	-	3	Ortaokul	1	3

4	Sigortalı İşçi	-	2	Lise	5	2
5	Uzman	-	-	-	-	-
6	Teknisyen	2	-	Önlisans	20	2

Tablo 7: İnsan Kaynakları

2.7.3. Teknolojik Düzey

Müdürlüğümüz, sunmuş olduğu hizmetlerin yararlanıcılara daha hızlı ve etkili şekilde ulaştırılmasını sağlayacak nitelikte güncel teknolojik araçları kullanmaktadır. Okulumuz resmi yazışmaları İlçe Milli Eğitim Müdürlüğü ile elektronik ortamda Dys üzerinden yapmaktadır.

Okulumuzda tüm laboratuvar ve diğer alanlarda kablolu/kablosuz İnternet erişimi vardır. Tüm idari birimlerde bilgisayar, yazıcı ve internet erişimi bulunmaktadır.

İsim	Sayısı
Masa Üstü Bilgisayar	140
Diz Üstü Bilgisayar	12
Projeksiyon	6
Yazıcı	34
Tarayıcı	3
Hoparlör	6
Projeksiyon	5
Projeksiyon Perdesi	5
Televizyon	4
VCD/DVD	1
Güvenlik Kamerası + Mobese	34
Fotoğraf Makinası	1
Fotokopi Makinası	2
Fax	1
İnternet Erişimi	1
Fatih Projesi Akıllı Tahtalar	72
Ses ve Mikrofon Düzeni	1

Tablo.8: Teknolojik Düzey Tablosu

2.7.4. Mali Kaynaklar

Müdürlüğümüzün başlıca finans kaynaklarını merkezî yönetim bütçesinden ayrılan pay, gerçek ve tüzel kişilerin bağışları ve okul-aile birliği gelirleri oluşturmaktadır. Müdürlüğümüzün gelirleri yıllara göre aşağıdaki tabloda verilmiştir.

Tablo.10: Yıllara Göre Okul Bütçesi

Kaynaklar	2021	2022	2023
Genel Bütçe			
Okul Aile Birliği			
Özel İdare			

Kira Gelirleri			
Döner Sermaye			
Vakıf ve Dernekler			
Dış Kaynak/Projeler			
Halı Saha			
.....			
Toplam (TL)			

Okulun Son Üç Yıllık Mali Durumu			
Gelirler	Tutarı	Giderler	Tutarı
2021		2021	
2022		2022	
2023		2023	

Tablo.9: Mali Durum

2.7.5. İstatistik Veriler

Yıllara Göre Ortalama Sınıf Mevcutları			Yıllara Göre Öğretmen Başına Düşen Öğrenci Sayısı		
2021	2022	2023	2021	2022	2023
28	26	24	15	14	14

Sınıf Tekrarı Yapan Öğrenci Sayıları		
Yıllar	Öğrenci Sayısı	Sınıf Tekrarı Yapan Öğrenci Sayısı
2020-2021	1230	152
2021-2022	1170	147
2022-2023	1150	108

Doğrudan Geçen Öğrenci Sayıları		
Yıllar	Öğrenci Sayısı	Doğrudan Geçen Öğrenci Sayısı
2020-2021	1230	1078
2021-2022	1170	1023

2022-2023	1150	1042
-----------	------	------

Ödül ve Cezalar			
	2021	2022	2023
	Öğrenci Sayısı	Öğrenci Sayısı	Öğrenci Sayısı
Onur Belgesi Alan Öğrenci Sayısı	135	239	174
Teşekkür Belgesi Alan Öğrenci Sayısı	420	475	345
Takdir Belgesi Alan Öğrenci Sayısı	139	264	195
Disiplin Cezası Alan Öğrenci Sayısı	30	41	40

Sorumluluğu Bulunan Öğrenci Sayıları		
Yıllar	Öğrenci Sayısı	Sorumluluğu Bulunan Öğrenci Sayısı
2020-2021	1230	486
2021-2022	1170	308
2022-2023	1150	318

Devamsızlık Nedeni ile Sınıf Tekrarı Yapan Öğrenci Sayısı		
Öğretim Yılı	Toplam Öğrenci Sayısı	Devamsızlıktan Dolayı Sınıf Tekrarı Yapan Öğrenci Sayısı
2020-2021	1230	65
2021-2022	1170	82
2022-2023	1150	98

Yerel – Ulusal ve Uluslararası Sosyal, Kültürel, Sportif Faaliyetler	
SOSYAL-KÜLTÜREL	1.İstanbul İli Halkoyunları Yarışmasında 3. lük ödülü 1. İstanbul ili Halkoyunları Yarışmasında 4. lük ödülü
SPORTİF	1.Futbol takımı liseler arası turnuvası Kartal 2. sı
	2.Tekvando Kartal 3. lüğü
	3. Masa Tenisi Genç Kızlar Bölge 4. lüğü
	4.Futsal Bölge 3. lüğü

Yerleşim		
Toplam Alan (m2)	Bina Alanı (m2)	Bahçe alanı (m2)
26000	15900	10100

Sosyal Alanlar		
Tesisin adı	Kapasitesi (Kişi Sayısı)	Alanı
Kantin	150	240 m2
Yemekhane	-	-
Toplantı Salonu	-	-
Konferans Salonu	130	200 m2
Seminer Salonu	-	-
Kütüphane	20	40 m2

Spor Tesisleri		
Tesisin adı	Kapasitesi (Kişi Sayısı)	Alanı
Halı Saha	12	800 m2
Kapalı Spor Salonu	12 (izleyici kapasitesi 150)	700 m2

Tablo 10: İstatistiki Veriler

2.8. Dış Çevre Analizi (Politik, Ekonomik, Sosyal, Teknolojik, Yasal ve Çevresel Çevre Analizi - PESTLE)

Politik ve yasal etkenler	Ekonomik etkenler
<ol style="list-style-type: none"> Bakanlığımızca, öğrenci merkezli eğitim yaklaşımları, mesleki eğitimde modüler eğitim sistemi, mesleki eğitim, görevde yükselme ve kariyer basamakları vb. konulardaki geliştirilen politikalar Ücretsiz ders kitabı dağıtım uygulaması Destek personelin sayıca yetersizliği, telafi edebilecek hizmet alımına dönük finans eksikliği Hükümetin Eğitim Politikası Ek ders yönetmeliği Orta Öğretim Kurumu Yönetmeliği Atama ve Yer değiştirme Yönetmeliği Yönetici Atama Yönetmeliği Kalkınma Planı ve Orta Vadeli Program, Bakanlık, il ve ilçe stratejik planlarının incelenmesi, 	<ol style="list-style-type: none"> Okulumuzun Döner Sermayesinin olması Avrupa birliğinin projelere destek olması Ücretsiz ders kitaplarının dağıtımı İşletmelerin Kalifiye Eleman İhtiyacı Bulduğumuz bölgede velilerimizin sosyoekonomik düzeyleri düşüktür. Bu sebepten velilerin okulun maddi kaynaklarına çok fazla katkısı olmamaktadır. İşyerlerinin çevreden vasıflı ve kaliteli eleman aramaları halkın bilinçli olarak mesleki eğitime yönelmesini sağlamıştır. Okul/kurumun giderlerini arttıran unsurlar, Tasarruf sağlama imkânları, İşsizlik durumu, Mal-ürün ve hizmet satın alma imkânları, Kullanılabilir bütçe

11. Yasal yükümlülüklerin belirlenmesi, 12. Oluşturulması gereken kurul ve komisyonlar, 13. Okul/kurum çevresindeki politik durum.	
---	--

Sosyokültürel etkenler	Teknolojik etkenler
<ol style="list-style-type: none"> 1. Çok çeşitli kültürel zenginliğe sahip bir bölge olması. 2. Kariyer beklentileri, 3. Ailelerin ve öğrencilerin bilinçlenmeleri, 4. Aile yapısındaki değişimler (geniş aileden çekirdek aileye geçiş, erken yaşta evlenme vs.), 5. Nüfus artışı, 6. Nüfusun yaş gruplarına göre dağılımı, 7. Hayat beklentilerindeki değişimler (Hızlı para kazanma hırısı, lüks yaşama düşkünlük, kırsal alanda kentsel yaşam), 8. Beslenme alışkanlıkları, 9. Değerler, mesleki etik kuralları vb. 10. İlçe Milli Eğitim Müdürlüğü'nün düzenlediği etkinlikler 11. Veli eğitim seviyesinin düşük olması 	<ol style="list-style-type: none"> 1. Okulumuzda bulunan atölye ve laboratuvarlarda bilgisayar ve teknoloji kullanılmakla birlikte donanımın sürekli yenilenmesini sağlayarak öğrenci ve öğretmenlerimizce etkin kullanımı. 2. Bakanlığımızın E-Okul ve internet hizmetlerinin kurumumuzda etkin kullanımı. 3. Dijital Platformlar üzerinden uzaktan eğitim imkânları, 4. Okul/kurumun sahip olmadığı teknolojik araçlar 5. Personelin ve öğrencilerin teknoloji kullanım kapasiteleri, 6. Personelin ve öğrencilerin sahip olduğu teknolojik araçlar, 7. İnternet ağının bulunması 8. FATİH Projesi, MEBBİS, E-OKUL uygulamaları 9. Resmi yazışmaların internet ortamında yapılması 10. Akıllı tahta uygulamaları

Çevresel Etkenler
<ol style="list-style-type: none"> 1. Okulumuzun doğal çevresinin güzel olması 2. Doğal afetler ve salgın hastalıklar (deprem kuşağında bulunma, Covid 19, kene vakaları vb.)

Tablo 11: Dış Çevre Analizi

2.9. Güçlü ve Zayıf Yönler ile Fırsatlar ve Tehditler (GZFT) Analizi

Durum analizi kapsamında kullanılacak temel yöntem GZFT (Güçlü Yönler, Zayıf Yönler, Fırsatlar ve Tehditler) analizidir.

Okulumuzun temel istatistiklerinde verilen okul künyesi, çalışan bilgileri, bina bilgileri, teknolojik kaynak bilgileri ve gelir gider bilgileri, özdeğerlendirme çalışmaları, paydaş anketleri sonuçları, ilçe stratejik planı ve GZFT formu (toplam 74 iç ve dış paydaş) verileri bütünsel olarak değerlendirilerek GZFT tablosu oluşturulmuştur.

Güçlü Yönler

Öğrenciler	<ul style="list-style-type: none">• Akademik, Sosyal, Kültürel ve Sportif faaliyetlerin çeşitliliğinin yıllar bazında artış olması.• Okulumuzun sosyal faaliyetlerinin çeşitliliğinden dolayı disiplin olaylarının azalması.• Destekleme ve yetiştirme kurslarının olması• Öğrenci devamsızlık oranının düşük olması.• Rehberlik servisinin aktif çalışması.
Çalışanlar	<ul style="list-style-type: none">• Tecrübeli öğretmen kadrosunun olması.• Başarıların ödüllendirilmesi• Kendini geliştiren, gelişime açık ve teknolojiyi kullanan öğretmenlerin olması.
Veliler	<ul style="list-style-type: none">• Okul aile birliği ile ilişkilerin iyi olması.• Velilere açık kapı politikası yaklaşımı
Bina ve Yerleşke	<ul style="list-style-type: none">• İş sağlığı ve güvenliğine ilişkin çalışmaların titizlikle yürütülmesi.• Derslik ve Atölye sayısının yeterli olması.• Kapalı ve açık spor alanlarının olması• Ulaşım imkânlarına yakın olması• Güvenli okul tedbirlerinin olması (kamera, danışma, okul polisi vb.)• Sosyal alanların olması (bahçe, kantin, mescit)
Donanım	<ul style="list-style-type: none">• Alan atölye laboratuvar donanımlarının günümüz teknolojisine uygun olması.• Bilgi ve iletişim teknolojilerinin(akıllı tahta) eğitim ve öğretim süreçlerinde etkin bir şekilde kullanılması• İdari odaların ve imkânların yeterli olması
Bütçe	<ul style="list-style-type: none">• Okul Aile Birliği bütçesi• Merkezi bütçe ödeneği
Yönetim Süreçleri	<ul style="list-style-type: none">• Firmalar ile yürütülen protokol çalışmalarının olması• Ferdi gayret ve çalışmalara önem verilmesi ve desteklenmesi• Yönetim tarafından kurum kültürünün oluşturulmuş olması• Okul kararları alınırken paydaşların görüş ve önerilerinin
	<p>dikkate alınması</p> <ul style="list-style-type: none">• Okul idaresinin proje ve yenilikler konusunda öğretmenlere öncü olması

İletişim Süreçleri	<ul style="list-style-type: none"> • Tüm paydaşlar (İdare - öğretmen – öğrenci-veli-işletme) arasındaki iletişim kanallarının açık olması • Resmi Kurumlar, işletmeler, belediyeler vb. paydaşlar ile güçlü işbirliklerinin olması. • Paydaşları ilgilendiren duyuru, ilan ve bilgilendirmenin zamanında yapılması
---------------------------	---

Zayıf Yönler

Öğrenciler	<ul style="list-style-type: none"> • Öğrenci başarı düzeyinin düşük seviyede olması. • Mezun olan öğrencilerin izleme faaliyetlerinin yetersizliği • Öğrencilerin kitap okuma alışkanlıklarının zayıf olması. • Öğrencilerimizde çevre ve temizlik bilincinin yetersizliği • Parçalanmış aile çocuklarının okula uyum sağlayamaması
Çalışanlar	<ul style="list-style-type: none"> • Öğretmenlerin mesleki gelişimlerini artırıcı faaliyetlerinin yayılımı • Performansa dayalı insan kaynakları yönetim sisteminin kurulamaması • Okul kadrosundaki değişikliklerin eğitim – öğretimi olumsuz etkilemesi • Yardımcı hizmetler personeli sayısı ve kabiliyetlerinin ihtiyaçları tam olarak karşılamaması.
Veliler	<ul style="list-style-type: none"> • Veli toplantılarına katılımın beklenen düzeyde olmaması • Veli profilinin değişken olması (Demografik, sosyal ve kültürel farklılıklar) • Dağılmış ailelerin olması
Bina ve Yerleşke	<ul style="list-style-type: none"> • Yemekhanenin olmaması • Konferans salonunun yerinin uygun olmaması • Eski bir yapı olması sebebiyle yenileme, tadilat, yeniden yapılması gereken alan ve donanımların olması
Donanım	<ul style="list-style-type: none"> • Güncelliğini kaybeden bazı Atölye ve Laboratuvar donanımlarının olması • Teknolojik imkânların belirli seviyede kalması • Sosyal faaliyet alanlarındaki malzeme eksikliği
Bütçe	<ul style="list-style-type: none"> • Kaynakların yetersiz olması veya uzun sürede gelmesi • Alanlara temrinlik ve donanım için merkezi bütçeden yeterli miktarın ödenek gelmemesi
Yönetim Süreçleri	<ul style="list-style-type: none"> • Son yıllarda idari kadrolarda değişim olması • Veriye dayalı yönetim sistemine tam olarak geçilememesi. • İdari işlerde bürokratik iş ve işlemlerin artması, değişikliklerin sürekli olması
İletişim Süreçleri	<ul style="list-style-type: none"> • Mesleki eğitime ilginin azalması ve sınıf mevcutlarının düşmesi • Mesleki eğitime yönelik sürdürülebilir stratejilerin sağlam temelli yapıya ulaşamamış olması • Mesleki ve teknik eğitimle istihdam ve üretim ilişkisinin tam olarak kurulamaması
İletişim Süreçleri	<ul style="list-style-type: none"> • Bürokratik iş ve işlemlerin işleyiş süresinin uzamasından dolayı paydaşlar ile iletişim sıkıntılarının yaşanması • Mevcut iletişim imkânların (eba, e okul, mebbis, dys vb.) tüm

paydaşlar tarafından etkili ve sürdürülebilir şekilde kullanılmaması

Fırsatlar

Politik	<ul style="list-style-type: none">• Bakanlığın mesleki eğitime yönelik stratejik yaklaşımlarının olması• Okulumuzun bağlı bulunduğu ilçe milli eğitim planlı ve yenilikçi çalışmaları• Okulumuzun ilçemizdeki resmi ve ilçe mili eğitim müdürlüğümüzle yakın işbirliği içerisinde bulunması• Bakanlığımızda katılımcı, planlı, gelişimci, şeffaf ve performansa dayalı stratejik yönetim anlayışına geçme çabaları• İşletmeler ile güvene dayalı ilişkiler
Ekonomik	<ul style="list-style-type: none">• Özel sektörün mesleki ve teknik eğitim konusunda iş birliğine açık olması• Yerel yönetimler ile işbirliği potansiyeli• Okul aile birliğinin destekleri• İŞKUR aracılığı ile yardımcı personel hizmetlerinin belirli seviyede karşılanabilmesi• Döner sermaye uygulamasının olması
Sosyolojik	<ul style="list-style-type: none">• Toplumun eğitim- öğretim niteliğinin artırılmasına ilişkin beklenti ve desteği• Çevremizin aynı sosyo-kültürel yapıya sahip olması.• İstanbul gibi bir metropol şehrinin imkanları
Teknolojik	<ul style="list-style-type: none">• Eğitim kullanılan araç-gereçlerde, teknolojik ekipmanlarda ve iletişimde yeni teknolojilerin kullanılması• MEB teknoloji sistemlerinin kullanım oranının artması (E - Okul, Eba, Mebbis, İnternet, Tefbis vb.)• Okulumuzda Kamu ve İşletmeler ile protokol çalışmalarının artması sonucu teknolojik donanımların sağlanması
Mevzuat-Yasal	<ul style="list-style-type: none">• İlgili yasa ve yönetmelikler
Ekolojik	<ul style="list-style-type: none">• Çevre ile ilgili hükümet politikaları• Toplumun tümünde artan çevre bilinci

Tehditler

Politik	<ul style="list-style-type: none">• Ücretli öğretmenler, öğretmen istihdamının dengeli olmaması.• Öğrencileri mesleki eğitime yönlendirmeye yönelik çalışmaların yetersiz olması• Velilerin ilgisizliği• Eğitim politikalarının sürekli değişmesi ve kısa süreli olması,• Mesleki eğitime yönelik kalıcı ve etkin politikaların oluşturulmaması• Teknik öğretmenlerin sosyal ve maddi imkânlarının yetersiz olması• Kalite yönetimi, özdeğerlendirme, performans değerlendirme gibi çalışmaların sürdürülebilir yapıya henüz kavuşmaması
Ekonomik	<ul style="list-style-type: none">• Maddi kaynak çeşitliliğinin sınırlı olması ve miktarların yeterli düzeyde olmaması• Sektörün sürekli gelişmesinden dolayı nitelikli iş gücü ihtiyacına zamanında cevap verilemeyecek olması• Velilerin Sosyo-ekonomik düzeylerindeki farklılıklar.• Eğitim ve öğretimde kullanılan cihaz ve makinelerin yüksek teknolojilere sahip olması nedeniyle bakım, onarımlarının pahalı olması dolayısıyla okulların maddi yönden zorlanması• Zorunlu harcamalar haricinde okulun diğer masraflarının veli bağışları ile karşılanmak zorunda olması.
Sosyolojik	<ul style="list-style-type: none">• Parçalanmış ailelerin fazlalığı• Zararlı madde kullanımının artması• Mesleki ve teknik eğitime okullarına ilişkin olumsuz algı• Mesleki eğitim gören öğrencilerin belirli ve popüler bölümlerde yoğunlaşması.• Bazı öğrenci ailelerinde işsizlik ve ekonomik problemler• Yazılı ve görsel iletişim araçlarının pedagojik yönden kontrol edilememesi• Teknolojik bağımlılığın artması• Öğretmen ve idari kadroda yaşanan değişiklikler.
Teknolojik	<ul style="list-style-type: none">• Sürekli gelişen ve değişen teknolojileri takip etme zorunluluğundan doğan maddi kaynak sorunu• Öğrencilerin oyun ve sosyal medyaya bağımlı olması
Mevzuat-Yasal	<ul style="list-style-type: none">• Mevzuatın açık, anlaşılır ve ihtiyaca uygun hazırlanmaması nedeniyle güncelleme ihtiyacının sıklıkla ortaya çıkması• Mesleki teknik eğitime yönelik güncel yasa ve yönetmeliklerin olmaması
Ekolojik	<ul style="list-style-type: none">• Çevre bilincine karşı duyarsız davranışların olması

Tablo 12: GZFT Analizi

Tespit ve İhtiyaçların Belirlenmesi

Okulumuzun gelişim ve sorun alanlarına ilişkin GZFT analizi, anket sonuçları, İl ve İlçe Milli Eğitim Müdürlüğü çalışmalarından yola çıkılarak planın geleceğe yönelim bölümü ile ilişkilendirilmiş ve buradan hareketle hedef, gösterge ve eylemlerin belirlenmesi sağlanmıştır.

Gelişim ve sorun alanları ayrımında eğitim ve öğretim faaliyetlerine ilişkin üç temel tema olan Eđitime Erişim, Eđitimde Kalite ve kurumsal Kapasite kullanılmıştır.

Eđitime erişim, öğrencinin eğitim faaliyetine erişmesi ve tamamlamasına ilişkin süreçleri;

Eđitimde kalite, öğrencinin akademik başarısı, sosyal ve bilişsel gelişimi ve istihdamı da dâhil olmak üzere eğitim ve öğretim sürecinin hayata hazırlama evresini;

Kurumsal kapasite ise kurumsal yapı, kurum kültürü, donanım, bina gibi eğitim ve öğretim sürecine destek mahiyetinde olan kapasiteyi belirtmektedir.

3. BÖLÜM GELECEĞE BAKIŞ



3. BÖLÜM: MİSYON, VİZYON VE TEMEL DEĞERLER

Okulumuz misyon, vizyon ve stratejik planını ilk olarak 2001 yılında belirlemiştir. Mevcut misyon, vizyon, temel ilke ve değerler öğretmenlerimiz, öğrencilerimiz, velilerimiz, çalışanlarımız ve diğer paydaşlarımızdan alınan görüşler sonucunda stratejik plan hazırlama ekibi tarafından gözden geçirilmiştir. Son halleri okulumuz üst kuruluna sunulmuş ve üst kurul tarafından onaylanmıştır.

3.1. Misyon

“Görev ve sorumluluklarını bilen, teknolojik gelişmeleri takip eden bilimsel düşünebilen, kendine güvenen, iyi iletişim kurabilen, branşında iyi yetişmiş, evrensel, kültürel ve ailevi değerlerin bilincinde bir teknik eleman yetiştirmektir.”

3.2. Vizyonumuz

“Uzman personel kadrosu ile araştıran, yorumlayan, uygulayan, geliştiren ve alanındaki yeniliklere öncülük eden teknik elemanlar yetiştiren mesleki ve teknik eğitim okulu olmaktır.”

3.3. Temel Değerlerimiz

✓ İnsan Hakları ve Demokrasinin Evrensel Değerleri

✓ Çevreye ve Canlıların Yaşam Hakkına Duyarlılık

✓ Analitik ve Bilimsel Bakış

✓ Girişimcilik, Üretkenlik, Yenilikçilik

✓ Kültürel ve Sanatsal Duyarlılık ile Sportif Beceri

✓ Meslek Etiği ve Mesleki Beceri

✓ Erdemlilik

✓ Saygınlık, Tarafsızlık, Güvenilirlik ve Adalet

✓ Katılımcılık, Şeffaflık ve Hesap Verilebilirlik

✓ Liyakat

4. BÖLÜM AMAÇ, HEDEF VE STRATEJİLERİN BELİRLENMESİ



4. BÖLÜM: AMAÇ, HEDEF VE STRATEJİLERİN BELİRLENMESİ

4.1. Amaçlar

AMAÇ 1 Öğrencilerin eğitim ve öğretime etkin katılımlarıyla tamamlamalarını sağlamak.

AMAÇ 2 Ulusal ve uluslararası alanda mesleki yeterliliği ile kabul gören, mesleki değerlere sahip, yaratıcı, yenilikçi, girişimci, üretken, ekonomiye değer katan ehil işgücü yetiştirilmesi sağlanacaktır.

AMAÇ 3 Okulun amaçlarına ulaşmasını sağlayacak kurumsal imkân ve yetkinlikler verimli ve sürdürülebilir bir şekilde geliştirilecektir.

4.2. Hedefler

H1.1. Öğrencilerin okula erişim, devam ve okulu tamamlama oranları artırılacaktır.

H1.2. Öğrencilerin ders dışı etkinliklere katılım oranları artırılacaktır.

H2.1. Öğrencilerin genel derslerdeki başarı ortalamaları artırılacaktır.

H2.2. Öğrencilerin mesleki beceri ve yetkinlikleri geliştirilecektir.

H2.3. Bir üst öğrenime yerleşen mesleki ve teknik ortaöğretim öğrencileri sayısı artırılacaktır.

H2.4. Öğrencilerin akademik ve yaşam becerileri geliştirilmesi için rehberlik faaliyetleri güçlendirilecektir.

H2.5. Sektörle iş birlikleri artırılarak öğrencilerin pratik deneyim, burs ve istihdam imkânları artırılacaktır.

H3.1. Okulun fiziki mekânlarının okulun ihtiyaç ve hedefleri doğrultusunda iyileştirilmesi sağlanacaktır.

H3.2. Okul yöneticilerinin ve öğretmenlerin mesleki gelişimleri güçlendirilecektir.

H3.3. Eğitim ve öğretimin bilişsel, duyuşsal ve davranışsal açıdan sağlıklı ve güvenli bir ortamda gerçekleştirilmesi için okul sağlığı ve güvenliği geliştirilecektir.

H3.4. Döner Sermaye (DÖSE) faaliyetleri artırılacaktır.

H3.5. İklim değişikliğinin olumsuz etkilerini azaltmak ve çevresel sürdürülebilirliği sağlamak için tasarruf tedbirleri kapsamında enerji verimliliği artırılacaktır.

4.3. Performans Göstergeleri

TEMA I: Eğitim-Öğretime Erişim ve Katılım

Eğitim ve öğretime erişim okullaşma ve okul terki, devam ve devamsızlık, okula uyum ve oryantasyon, özel eğitime ihtiyaç duyan bireylerin eğitime erişimi, yabancı öğrencilerin eğitime erişimi ve hayatboyu öğrenme kapsamında yürütülen faaliyetlerin ele alındığı temadır.

Amaç 1	A1. Öğrencilerin eğitim ve öğretime etkin katılımlarıyla tamamlamalarını sağlamak.								
Hedef 1.1	H1.1. Öğrencilerin okula erişim, devam ve okulu tamamlama oranları artırılabacaktır.								
Performans Göstergeleri	Hedefe Etkisi*	Başlangıç Değeri**	1. Yıl	2. Yıl	3. yıl	4. Yıl	5. Yıl	İzleme Sıklığı	Rapor Sıklığı
PG1.1.1. Bir eğitim ve öğretim yılında devamsızlık süresi 20 günden (mazeretli vemaazeretsiz) fazla olan öğrenci oranı (%)	25	32	31	30	29	28	27	6 ay	12 ay
PG1.1.2. Bir eğitim ve öğretim yılında sınıf tekrar eden öğrenci oranı (%)	15	18	17	16	15	14	13	6 ay	12 ay
PG1.1.3. Bir eğitim ve öğretim yılında örgün eğitimden ayrılan öğrenci oranı (%)	15	7	6,5	6	5,5	5	4	6 ay	12 ay
PG1.1.4. Okula kayıt olanların mezun olma oranı (%)	25	83	83	84	85	86	87	6 ay	12 ay
PG1.1.5. Bir eğitim ve öğretim yılında destekleme ve yetiştirme kurslarına kayıt yaptıran öğrenci oranı (%)	10	5	6	7	8	9	10	6 ay	12 ay
PG1.1.6. Destekleme ve yetiştirme kurslarındaki toplam ders saatinin 1/5'ine devam etmeyen öğrenci oranı (%)	10	2	1,5	1,5	1	1	1	6 ay	12 ay
Koordinatör Birim	Sınıf şube müdür yardımcıları								
İş birliği Yapılacak Birimler	Rehberlik								
Riskler	<ul style="list-style-type: none">Öğrencilerin okula devamlarının sağlanması hususunda okul-aile iş birliğinin yetersiz kalmasıÖğrenme kayıplarının telafi edilmesi amacıyla düzenlenen mekanizmaların yetersiz kalmasıSosyoekonomik nedenlerle yurt içi nüfus hareketlerinde yaşanan düzensizlik								
Stratejiler	<ul style="list-style-type: none">S1. Öğrencilerin devamsızlık nedenleri belirlenecek, öğrenci ve veli iş birliğiyle bu nedenleri ortadan kaldırmaya yönelik çalışmalar yürütülecektir.S2. Öğrenci devamsızlığının olumsuz etkilerini azaltmaya yönelik eksik kazanımların giderilmesi, sosyal etkinlikler, uzaktan öğrenme olanaklarına ilişkin farkındalık çalışmaları gibi telafi tedbirleri alınacaktır.S3. Okul ortamının öğrenciler için cazip hale gelmesini sağlayacak sosyal, sportif vb. imkânlar artırılacaktır.S4. Sınıf tekrarı nedenleri araştırılarak buna yönelik önleyici tedbirler geliştirilecektir. S5. DYK kurslarına devamsızlık nedenleri araştırılarak devamsızlığı azaltacak çalışmalar yapılacaktır.								

	<ul style="list-style-type: none"> S6. Öğrencilerin örgün eğitimden ayrılma nedenleri araştırılıp okul kaynaklı nedenlerin ortadan kaldırılmasına yönelik tedbirler alınacaktır. S7. Özel eğitim ihtiyacı olan öğrencilerin uygun alanda eğitim alabilmeleri için rehberlik ve yönlendirme faaliyetleri yapılacaktır. S8. Öğrencilerin okula, okul kültürüne ve eğitim alacakları alana uyumunu güçlendirmek için çalışmalar yürütülecektir.
Maliyet Tahmini	300000 TL
Tespitler	<ul style="list-style-type: none"> Destekleme ve Yetiştirme Kurslarında devamsızlık oranının ve kapanan kurs sayısının fazla olması Öğrenme kayıplarını önlemeye yönelik mekanizmaların yetersiz kalması Eğitim ortamlarının öğrencilerin sosyal, sportif ve kültürel ihtiyaçlarını karşılamakta yetersiz olması Bazı öğrencilerin maddi imkânsızlıklar sebebiyle ortaöğretime devam edememesi Eğitim maliyetlerinde öngörülemeyen artışlar olması Doğa kaynaklı afetlerin, salgın hastalık vb. durumların eğitim süreçlerinin sürdürülebilirliğine engel oluşturması
İhtiyaçlar	<ul style="list-style-type: none"> Öğrencilerin devamsızlıklarının önlenmesi, ilgi ve yeteneklerine uygun olarak yönlendirilmesi ve ortaöğretime katılımlarının artırılması için rehberlik sisteminin güçlendirilmesi Okul aidiyetinin geliştirilmesi amacıyla öğrencilere yönelik sosyal etkinliklerin artırılması Eğitim ortamlarının öğrenci ihtiyaçlarına cevap verecek şekilde geliştirilmesi ve buna yönelik finansmanın sağlanması Ortaöğretimde akademik başarısızlık, devamsızlık, sınıf tekrarı ve okul terkine sebep olan faktörlerin tespit edilmesi

Amaç 1	A1. Öğrencilerin eğitim ve öğretime etkin katılımlarıyla tamamlamalarını sağlamak.								
Hedef 1.1	H1.2. Öğrencilerin ders dışı etkinliklere katılım oranları artırılabilecektir.								
Performans Göstergeleri	Hedefe Etkisi*	Başlangıç Değeri**	1. Yıl	2. Yıl	3. yıl	4. Yıl	5. Yıl	İzleme Sıklığı	Rapor Sıklığı
PG1.2.1. Bir eğitim ve öğretim yılında bilimsel, sosyal, kültürel, sanatsal ve sportif alanlarda kurum içi ve kurum dışı en az iki faaliyete katılan öğrenci oranı (%)	40	65	67	70	73	76	79	6 ay	12 ay
PG1.2.2. Bir eğitim ve öğretim yılında en az iki toplum hizmeti faaliyetine katılan öğrenci oranı (%)	30	15	18	22	26	30	34	6 ay	12 ay
PG1.2.3. Bir eğitim ve öğretim yılında yerel, ulusal ve uluslararası proje, yarışma vb. etkinliklere katılan öğrenci oranı (%)	30	5	6	7	8	9	10	6 ay	12 ay

Koordinatör Birim	Sınıf şube müdür yardımcıları
İş birliği Yapılacak Birimler	Rehberlik, Sınıf Öğretmenleri, Alan Şefleri, Öğretmenler
Riskler	<ul style="list-style-type: none">Okul dışı sosyal etkinliklere öğrenci katılımında güvenlik riskinin var olmasıMali ihtiyaçların teminindeki kaynak yetersizliğiDezavantajlı bölgelerde sosyal etkinliklerin uygulanmasına yönelik zorluklar
Stratejiler	<ul style="list-style-type: none">S1. Her bir öğrencinin bir kulüp faaliyetinde aktif olarak yer alması sağlanarak kulüp faaliyetlerinin etkinliği artırılacaktır.S2. Öğrencilerin seviyelerine uygun olarak toplumsal sorunların çözümüne katkı sağlamak amacıyla afet ve acil durum, çevre, eğitim, spor, kültür ve turizm, sağlık ve sosyal hizmetler alanlarında sosyal sorumluluk ve toplum hizmeti çalışmalarına katılımları artırılacaktır.S3. Öğrencilerin yerel, ulusal ve uluslararası proje ve yarışmalara katılmaları teşvik edilecektir.S4. Okulda eğitimi verilen meslek alanlarının öğretim programı kazanımlarına uygun olarak kurum dışı etkinliklere katılım teşvik edilecektir.S5. Okulda oluşturulacak bilim kulübü aracılığıyla yerel düzeyde etkinliklerin düzenlemesi sağlanacaktır.S6. Sektörle iş birliği içerisinde yürütülen bilimsel, sosyal, kültürel, sanatsal ve sportif alanlardaki faaliyetler artırılacaktır.
Maliyet Tahmini	265000 TL
Tespitler	<ul style="list-style-type: none">Öğrencilerin öğrenme etkinliklerini destekleyecek, yenilikçi ve yaratıcı düşünme becerilerini geliştirecek fırsatların yetersiz olmasıAilelerin akademik kaygı sebebiyle öğrencileri sosyal ve kültürel etkinliklere daha az göndermeleriOkulların, çevrelerinde bulunan ve öğrencilerin gelişimlerine katkı sunabilecek kurum ve kuruluşlarla yeterince etkileşim içinde olmamasıBağımlılık oluşturan (obezite, dijital bağımlılık vd.) unsurların erken yaşlarda ortaya çıkması
İhtiyaçlar	<ul style="list-style-type: none">İlgili kurum ve kuruluşlarla iş birliğinin artırılmasıÖğrencilerin sosyal, sportif, kültürel açıdan fırsat eşitliği temelinde desteklenme ihtiyacıÖğrencileri sosyal, sportif, kültürel faaliyetlere yönlendirecek teşvik mekanizmalarının güçlendirilmesiOkul bahçesinde ve diğer eğitim ortamlarında geleneksel oyun alanı ihtiyacı

TEMA II: EĞİTİM VE ÖĞRETİMDE KALİTE

Eğitim ve öğretimde kalitenin artırılması başlığı esas olarak eğitim ve öğretim faaliyetinin hayata hazırlama işlevinde yapılacak çalışmaları kapsamaktadır.

Bu tema altında akademik başarı, sınav kaygıları, sınıfta kalma, ders başarıları ve kazanımları, disiplin sorunları, öğrencilerin bilimsel, sanatsal, kültürel ve sportif faaliyetleri yer almaktadır.

Amaç	A2. Ulusal ve uluslararası alanda mesleki yeterliliği ile kabul gören, mesleki değerlere sahip, yaratıcı, yenilikçi, girişimci, üretken, ekonomiye değer katan ehil işgücü yetiştirilmesi sağlanacaktır.								
Hedef	H2.1. Öğrencilerin genel derslerdeki başarı ortalamaları artırılabacaktır.								
Performans Göstergeleri	Hedefe Etkisi*	Başlangıç Değeri**	1. Yıl	2. Yıl	3. yıl	4. Yıl	5. Yıl	İzleme Sıklığı	Rapor Sıklığı
PG2.1.1. Matematik dersi not ortalaması	20	28	30	32	34	36	38	6 ay	12 ay
PG2.1.2. Türk dili ve Edebiyatı dersi not ortalaması	20	28	30	32	34	36	38	6 ay	12 ay
PG2.1.3. Ortak dersler not ortalaması	20	36	38	40	42	44	46	6 ay	12 ay
PG2.1.4. Yabancı dil dersleri not ortalaması	20	26	27	28	30	34	38	6 ay	12 ay
PG2.1.5. Öğrenci başına okunan kitap ortalaması	20	2	3	4	5	6	7	6 ay	12 ay
Koordinatör Birim	Zümre başkanları								
İş birliği Yapılacak Birimler	Zümre Öğretmenleri, Diğer Zümreler, Okul İdaresi								
Riskler	<ul style="list-style-type: none"> • Öğrencilerimizin yabancı dil düzeylerinin yeterli olmaması • Öğrencilerin temel eğitimden gelişteki öğrenme eksiklikleri • Okuma alışkanlığının yeterli olmaması 								
Stratejiler	<ul style="list-style-type: none"> • S1. Öğrencilerin genel derslerdeki kazanım eksiklikleri tespit edilerek destekleme ve yetiştirme kurslarıyla akademik yeterliklerinin artırılması sağlanacaktır. • S2. Uzaktan eğitim videoları aracılığıyla öğrencilerin tamamlayıcı ve destekleyici eğitim almaları sağlanacaktır. • S3. Okulda düzenlenen münazara, panel vb. etkinlikler vasıtasıyla öğrencilerin dili kullanma ve kendilerini ifade etme becerileri geliştirilecektir. • S4. Öğrencilerin kitap okumasını teşvik etmek için etkinlikler düzenlenecektir. • S5. Okul içinde makale, kompozisyon yazma, resim yapma vb. yarışmalar düzenlenecek ve öğrencilerin ödüllendirilmesi sağlanacaktır. • S6. Derslerde proje tabanlı yöntem kullanılarak öğrencilerin analiz, sentez ve değerlendirme becerilerinin geliştirilmesi sağlanacaktır. • S7. Her bir öğrencinin hazır bulunuşluk seviyesine uygun en az bir proje ve etkinliğe katılması sağlanacaktır. 								
Maliyet Tahmini	95000 TL								
Tespitler	<ul style="list-style-type: none"> • Öğrencilerimizin hareketlilik programlarının gerektirdiği yabancı dil düzeylerinin yeterli olmaması • Yabancı dil branşı dışındaki öğretmenlerimizin yabancı dil yeterliliklerinin düşük olması 								

İhtiyaçlar	<ul style="list-style-type: none"> • Öğrenci başarıları sınıf bazında izlenip değerlendirilecek, 3 ve daha fazla dersten başarısız olan öğrencilere ve velilerine yönelik görüşmeler yapılacaktır. • Öğrencilerimizin okuma alışkanlığını artırmak için sınıf ve atölye kitaplıkları oluşturulacaktır. • Öğrenci akademik başarılarının artırılması için destekleyici kursların çeşidinin ve saatinin artırılması sağlanacaktır • Öğrencilerimizin yabancı dil düzeyinin artırılması • Yabancı dil branşı dışındaki branş öğretmenlerinin yabancı dil düzeylerinin geliştirilmesi
-------------------	--

Amaç	A2. Ulusal ve uluslararası alanda mesleki yeterliliği ile kabul gören, mesleki değerlere sahip, yaratıcı, yenilikçi, girişimci, üretken, ekonomiye değer katan ehil işgücü yetiştirilmesi sağlanacaktır.								
Hedef	H2.2. Öğrencilerin mesleki beceri ve yetkinlikleri geliştirilecektir.								
Performans Göstergeleri	Hedefe Etkisi*	Başlangıç Değeri**	1. Yıl	2. Yıl	3. yıl	4. Yıl	5. Yıl	İzleme Sıklığı	Rapor Sıklığı
PG2.2.1. Meslek dersleri yıl sonu puan ortalaması	15	78	79	80	82	84	88	6 ay	12 ay
PG2.2.2. Beceri eğitimi yıl sonu puan ortalaması	15	94	94	95	96	97	98	6 ay	12 ay
PG2.2.3. Beceri eğitimi alan öğrencilerden işletmenin öğrenci becerileri ile ilgilimemnuniyet oranı	10	64	66	68	70	72	74	6 ay	12 ay
PG2.2.4. Beceri eğitimi alan öğrencilerden işletmenin mesleki etik ile ilgili memnuniyetoranı	10	69	70	72	74	76	78	6 ay	12 ay
PG2.2.5. Öğrencilerin beceri eğitimi aldıkları işletmeden memnuniyet oranı	10	72	74	76	78	80	82	6 ay	12 ay
PG2.2.6. Yeşil becerilerle ilgili hazırlanan en az bir etkinlik/projeye katılan öğrenci oranı	10	0	0	0	1	1	1	6 ay	12 ay
PG2.2.7. Öncelikli olarak yapay zekâ, ileri teknoloji vb. konularda üretilen proje sayısı (bilişim, elektrik ve elektronik teknolojileri alanı)	10	0	0	0	1	1	1	6 ay	12 ay
PG2.2.8. Öncelikli olarak yapay zekâ, ileri teknoloji vb. alanlarda yerel, ulusal ve uluslararası boyutlarda katılım sağlanan etkinlik sayısı	10	0	0	0	1	1	1	6 ay	12 ay
PG2.2.9. Buluş, patent, marka ve faydalı model başvuru sayısı	10	0	0	0	1	1	1	6 ay	12 ay
Koordinatör Birim	Koordinatör Mdr. Yrd.								
İş birliği Yapılacak Birimler	Alan Öğretmenleri								
Riskler	<ul style="list-style-type: none"> • Anketlere katılım oranının düşük olması • Yerel, ulusal ve uluslararası boyutta düzenlenen proje/etkinliklere katılım isteğinin ve maliyet 								

	<p>boyutunun karşılanamaması</p> <ul style="list-style-type: none"> Başvuru sayılarını az olması
Stratejiler	<p>S1. Meslek derslerinde proje tabanlı yöntem kullanılarak öğrencilerin analiz, sentez ve değerlendirme becerilerinin geliştirilmesi sağlanacaktır.</p> <p>S2. Bakanlık tarafından hazırlanan eğitim-iş ahlakı ve öğrenci yeterlilikleri anketlerinin işletmeler ve öğrenciler tarafından doldurması sağlanacaktır. Anket sonuçları değerlendirilerek sonuçlara uygun stratejiler belirlenecektir.</p> <p>S3. Öğrencilerin atölye ve laboratuvar derslerinde fiziki mekân sorumluluğu alması sağlanarak öğrencilerde sorumluluk bilinci geliştirilecektir.</p> <p>S4. Mesleki ve teknik eğitimle ilgili yerel, ulusal ve uluslararası boyutta düzenlenen etkinliklere katılım sağlanacaktır.</p> <p>S5. Öğrencilerin alanlarında becerilerini geliştirmelerini, mesleki yeterliklerinin farkına varmalarını sağlamak amacıyla fikri mülkiyet alanında çalışmalar geliştirilecektir.</p> <p>S6. Çevre okullarda eğitim gören öğrencilerde iklim değişikliği ve yeşil dönüşüm konularında farkındalık oluşturulmasına yönelik faaliyetler gerçekleştirilecektir.</p>
Maliyet Tahmini	95000 TL
Tespitler	<ul style="list-style-type: none"> Anket sonuçların çözüm üreteceğine dair yeterli inanç olmaması Öğretmenlerin çeşitli sebeplerden dolayı proje etkinlik yapmada isteksiz olması
İhtiyaçlar	<ul style="list-style-type: none"> Proje etkinlik çalışmalarındaki engellerin kaldırılması için paydaşlarla görüşmeler yapılacaktır. Öğrencilerimizin iklim değişikliği ve yeşil dönüşüm alışkanlığını artırmak için etkinlikler yapılacaktır. Anketlere katılım oranının artırılması sağlanacaktır Buluş, patent ve faydalı model çalışmaları için işletmelerle işbirlikleri yapılacak

Amaç	A2. Ulusal ve uluslararası alanda mesleki yeterliliği ile kabul gören, mesleki değerlere sahip, yaratıcı, yenilikçi, girişimci, üretken, ekonomiye değer katan ehil işgücü yetiştirilmesi sağlanacaktır.								
Hedef	H2.3. Bir üst öğrenime yerleşen mesleki ve teknik ortaöğretim öğrencileri sayısı artırılabilecektir.								
Performans Göstergeleri	Hedefe Etkisi*	Başlangıç Değeri**	1. Yıl	2. Yıl	3. yıl	4. Yıl	5. Yıl	İzleme Sıklığı	Rapor Sıklığı
PG2.3.1. Alanında bir üst öğrenime yerleşen öğrenci oranı	40	3,5	4	5	6	7	8	6 ay	12 ay
PG2.3.2. Ön lisans programlarına yerleşen öğrenci oranı	30	12	13	14	15	16	17	6 ay	12 ay
PG2.3.3. Lisans programlarına yerleşen öğrenci oranı	30	2	3	4	5	6	7	6 ay	12 ay
Koordinatör Birim	Rehberlik birimi								

İş birliği Yapılacak Birimler	Okul idaresi, zümreler
Riskler	<ul style="list-style-type: none"> • Öğrencilerin üniversite okuma hedeflerinin olmaması • Üniversitede mesleki branşların tercih edilmemesi • Dyk kurslarına katılımın düşük olması
Stratejiler	<ul style="list-style-type: none"> • S1. Destekleme ve yetiştirme kurslarıyla öğrencilerin genel bilgi ve kültür derslerindeki yeterlilikleri arttırılacaktır. • S2. Dijital platformlarla öğrenciler akademik anlamda desteklenecektir. • S3. Öğrencileri ilgi, yetenek ve ihtiyaçları doğrultusunda bir üst öğrenim programına hazırlayacak mesleki ve eğitsel rehberlik faaliyetleri yürütülecektir
Maliyet Tahmini	150000 TL
Tespitler	<ul style="list-style-type: none"> • Öğrencilerin ders çalışma alışkanlıklarının düşük olması • Ailelerin üniversite eğitimine ilişkin farkındalık düzeyinin yeterince yüksek olmaması • Genel ortaöğretim kurumları arası imkân ve başarı farklılıklarının olması
İhtiyaçlar	<ul style="list-style-type: none"> • Meslekler ve üniversite tanıtımına yönelik etkinlik sayısı arttırılacak • Yetiştirme ve Destekleme kurslarına katılımı arttırmak için velilerle iş birliği yapılacak. • Eğitimin paydaşları ile iş birliklerinin artırılması

Amaç	A2. Ulusal ve uluslararası alanda mesleki yeterliliği ile kabul gören, mesleki değerlere sahip, yaratıcı, yenilikçi, girişimci, üretken, ekonomiye değer katan ehil işgücü yetiştirilmesi sağlanacaktır.								
Hedef	H2.4. Öğrencilerin akademik ve yaşam becerileri geliştirilmesi için rehberlik faaliyetleri güçlendirilecektir.								
Performans Göstergeleri	Hedefe Etkisi*	Başlangıç Değeri**	1. Yıl	2. Yıl	3. yıl	4. Yıl	5. Yıl	İzleme Sıklığı	Rapor Sıklığı
PG2.4.1. Öğrenci görüşmeleri sayısı	20	119	130	170	200	250	300	6 ay	12 ay
PG2.4.2. Veli görüşmeleri sayısı	20	68	75	90	110	130	160	6 ay	12 ay
PG2.4.3. Öğretmen görüşmeleri sayısı	20	28	28	30	34	38	42	6 ay	12 ay
PG2.4.4. Düzenlenen etkinlik sayısı	20	5	6	7	8	9	10	6 ay	12 ay
PG2.4.5. Bireysel ve grup başarısını artırma uygulamaları sayısı	10	0	0	1	1	2	2	6 ay	12 ay
PG2.4.6. Düzenlenen kariyer günü sayısı	10	1	1	1	1	1	1	6 ay	12 ay
Koordinatör Birim	Rehberlik birimi								
İş birliği Yapılacak Birimler	Okul yönetimi okul aile birliği								
Riskler	<ul style="list-style-type: none"> • Öğrencilerin etkinliğe katılma isteklerinin düşük olması • Velilerin toplantı ya da bireysel görüşmelere gelmemeleri • Sektörlerin kariyer günü gibi etkinliklere katılım sağlama konusunda isteksiz olmaları 								

Stratejiler	<p>S1. Sınıf rehber öğretmen ve okul rehber öğretmen arasındaki çalışma iş birliği güçlendirilerek sağlıklı ruh yapısına sahip, kendisini keşfetmeyi öğrenmiş mutlu bireyler yetiştirmeyi sağlamak amacıyla etkinlikler/uygulamalar gerçekleştirilecektir.</p> <p>S2. Rehberlik faaliyetlerinin önemi ile ilgili öğretmenlere yönelik farkındalık faaliyetleri geliştirilecektir.</p> <p>S3. Öğrencilerin yaş dönem özellikleri, bu dönemde karşılaşılabilecek sorunlar ve bu sorunlarla baş etme, öğrenci-veli sağlıklı iletişim kurma yöntemleriyle ilgili velilere yönelik etkinlikler düzenlenerek velilerin eğitim süreçlerinde yer alması sağlanacaktır.</p> <p>S4. Mesleki ve teknik ortaöğretimden mezun ve alanlarında başarı sağlamış bireylerle birlikte kariyer günleri düzenlenerek öğrencilerin motivasyonlarının artırılması sağlanacaktır.</p> <p>S5. Sektörle iş birliği içinde seminer düzenlenerek öğrencilerde girişimcilik konusunda farkındalıklarının artırılması sağlanacaktır.</p>
Maliyet Tahmini	150000 TL
Tespitler	<ul style="list-style-type: none"> • Paydaşların görüşmelere katılma istekleri ve görüşmelerde beklentilerin farklı olması • Ailelerin üniversite eğitimine ilişkin farkındalık düzeyinin yeterince yüksek olmaması • Genel ortaöğretim kurumları arası imkân ve başarı farklılıklarının olması
İhtiyaçlar	<ul style="list-style-type: none"> • Kariyer günlerinin tüm alanlarda sistematik olarak çeşitli yöntemlerle uygulanması sağlanacaktır. (Girişimcilik örnekleri, mezun öğrencilerin seminer vermesi, işletme ziyaretleri vb.) • Öğrencilerin devamsızlıklarının önlenmesi, derslere ilginin artırılması için rehberlik çalışmalarının artırılması • Okul aidiyetinin geliştirilmesi amacıyla öğrencilere yönelik sosyal etkinliklerin artırılması

Amaç	A2. Ulusal ve uluslararası alanda mesleki yeterliliği ile kabul gören, mesleki değerlere sahip, yaratıcı, yenilikçi, girişimci, üretken, ekonomiye değer katan ehil işgücü yetiştirilmesi sağlanacaktır.								
Hedef	H2.5. Sektörle işbirlikleri artırılarak öğrencilerin pratik deneyim, burs ve istihdam imkânları artırılacaktır.								
Performans Göstergeleri	Hedefe Etkisi*	Başlangıç Değeri**	1. Yıl	2. Yıl	3. yıl	4. Yıl	5. Yıl	İzleme Sıklığı	Rapor Sıklığı
PG2.5.1. Sektörle iş birliği kapsamında imzalanan protokol sayısı	20	2	1	2	3	4	5	6 ay	12 ay
PG2.5.2. Protokol kapsamında beceri eğitimi alan öğrenci sayısı	20	25	30	35	40	45	50	6 ay	12 ay
PG2.5.3. Protokol kapsamında düzenlenen işbaşı eğitimlerine katılan öğretmen sayısı	20	0	0	2	3	4	5	6 ay	12 ay
PG2.5.4. Protokol kapsamında burs alan öğrenci sayısı	20	0	0	2	4	6	8	6 ay	12 ay
PG2.5.5. Protokol imzalanan kurum/kuruluşlarda mezuniyetten sonra istihdam edilen öğrenci sayısı	20	7	10	15	20	25	30	6 ay	12 ay
Koordinatör Birim	Koordinatör müdür yardımcısı								

İş birliği Yapılacak Birimler	Alan şefleri, İTO Temsilcisi
Riskler	<ul style="list-style-type: none"> • Paydaşların işbaşı eğitimlerine güvenlik sebebi ile sıcak bakmaması • Protokol sayısı ve sürdürülebilirliğinin sağlanamaması
Stratejiler	<ul style="list-style-type: none"> • S1. Öğrencilerin burs, staj/beceri eğitimi ve istihdam imkânlarını artırmak, öğretmenlerin mesleki gelişimlerini sağlamak amacıyla işbaşı eğitimleri düzenlemek için mesleki ve teknik ortaöğretimde eğitimi verilen alanlarda sektörle iş birliğini güçlendirecek protokollerin sayısı artırılacaktır. • S2. İmzalanan protokollerin yürütülme süreçleri ve uygulama sonuçları izlenerek elde edilen veriler ulusal boyutta oluşturulan protokol izleme sistemine girilecektir. • S3. Merkezi ve mahallî düzeyde protokoller kapsamında düzenlenen işbaşı eğitimlerine öğretmenlerin katılımı sağlanacaktır. • S4. Okul yöneticilerinin sektörle iletişim ve iş birliği becerileri güçlendirilecektir
Maliyet Tahmini	95000 TL
Tespitler	<ul style="list-style-type: none"> • İşbaşı eğitimlerde yeterli desteğin olmaması • Burs verilmesine yönelik çalışmaların olmaması • Bütçe yetersizliği
İhtiyaçlar	<ul style="list-style-type: none"> • Ulaşım konaklama yiyecek gibi maddi imkanların artırılması için çalışılacak • İşbirliği için yeni sektör temsilcileri ile görüşülecek

TEMA III: KURUMSAL KAPASİTE

Amaç	A3. Okulun amaçlarına ulaşmasını sağlayacak kurumsal imkân ve yetkinlikler verimli ve sürdürülebilir bir şekilde geliştirilecektir.								
Hedef	H3.1. Okulun fiziki mekânlarının okulun ihtiyaç ve hedefleri doğrultusunda iyileştirilmesi sağlanacaktır.								
Performans Göstergeleri	Hedefe Etkisi*	Başlangıç Değeri**	1. Yıl	2. Yıl	3. yıl	4. Yıl	5. Yıl	İzleme Sıklığı	Rapor Sıklığı
PG3.1.1. İyileştirilen fiziki mekân (derslik, spor salonu, kütüphane, pansiyon vb.) sayısı	30	1	1	2	2	3	3	6 ay	12 ay
PG3.1.2. Sektörle iş birliği içerisinde yenilenen atölye ve laboratuvar sayısı	30	0	1	1	2	2	2	6 ay	12 ay
PG3.1.3. Fiziksel mekanların temizlik ve hijyenine ilişkin memnuniyet oranı (%)	20	80	82	84	86	88	90	6 ay	12 ay
PG3.1.4. Altyapı ve donatım eksikliği bulunan fiziksel birim sayısı	20	6	6	5	4	3	2	6 ay	12 ay
Koordinatör Birim	Teknik müdür yardımcısı								

İş birliği Yapılacak Birimler	Alan şefleri, İTO Temsilcisi
Riskler	<ul style="list-style-type: none"> Okulun çok eski olmasından dolayı çeşitli tadilat ve iyileştirme çalışmalarının risk oluşturması Sektör desteğinin sürdürülebilir olmaması Yeterli sayıda temizlik görevlisinin olmaması
Stratejiler	<ul style="list-style-type: none"> S1. Okulun fiziki mekânlarının durum tespiti yapılacak ve iyileştirilmesi için önceliklendirilmiş bir plan doğrultusunda çalışmalar yapılacaktır. S2. Fiziki mekânların iyileştirilmesi için kamu idareleri, belediyeler ve işverenlerle iş birlikleri yapılacaktır. S3. Atölye ve laboratuvarların iyileştirilmesi için sektör ile iş birlikleri yapılacaktır. S4. Bilişim altyapısını güçlendirmek amacıyla sektörle iş birlikleri yapılacaktır. S5. Temizlik ve hijyen memnuniyet düzeyi belirlemek için anketler uygulanarak yapılacak değerlendirmeler sonucunda gerekli tedbirler alınacaktır.
Maliyet Tahmini	2000000 TL
Tespitler	<ul style="list-style-type: none"> Okulun eski olmasından dolayı yeni kanun ve yönetmeliklere uygun bakım, onarım, tadilat işine uygun olmayan yerlerinin olması Öğrencilerin temizlik ve hijyen davranışlarının eksik olması
İhtiyaçlar	<ul style="list-style-type: none"> Yeni temizlik görevlisi istihdam çalışmaları yapılması Sektör ile sağlam temelli iş birliği yapılması Yeni bina ve atölye inşa çalışmalarının yapılması

Amaç	A3. Okulun amaçlarına ulaşmasını sağlayacak kurumsal imkân ve yetkinlikler verimli ve sürdürülebilir bir şekilde geliştirilecektir.								
Hedef	H3.2. Okul yöneticilerinin ve öğretmenlerin mesleki gelişimleri güçlendirilecektir.								
Performans Göstergeleri	Hedefe Etkisi*	Başlangıç Değeri**	1. Yıl	2. Yıl	3. yıl	4. Yıl	5. Yıl	İzleme Sıklığı	Rapor Sıklığı
PG3.2.1. Hizmet içi eğitim alan yönetici ve öğretmen oranı (%)	20	10	15	20	25	30	35	6 ay	12 ay
PG3.2.2. İş başı eğitim alan atölye ve laboratuvar öğretmeni oranı (%)	20	0	0	3	4	5	6	6 ay	12 ay
PG3.2.3. Hizmet içi eğitim alan genel bilgi ve kültür dersleri öğretmeni oranı (%)	20	10	10	12	14	16	18	6 ay	12 ay
PG3.2.4. Hizmet içi eğitim alan atölye ve laboratuvar öğretmeni oranı (%)	20	20	25	30	35	40	45	6 ay	12 ay
PG3.2.5. Uzaktan hizmet içi eğitime katılan öğretmen oranı	20	80	82	84	86	88	90	6 ay	12 ay
Koordinatör Birim	Müdür Baş Yardımcısı								
İş birliği Yapılacak Birimler	Alan Şefleri, Zümre Başkanları								

Riskler	<ul style="list-style-type: none"> Uzaktan eğitim süreçlerinde karşılıklı iletişim olmaması ya da eksik olması Yeterli sayıda işbaşı eğitimlerinin olması Eğitimlerde ulaşım konaklama yiyecek gibi ödeneklerin kısıtlı olması Personelin isteksizliği
Stratejiler	<ul style="list-style-type: none"> S1. Okul yöneticilerinin ve öğretmenlerin mesleki gelişim ihtiyaçları tespit edilerek, bu ihtiyaçları gidermeye yönelik bir mesleki gelişim planı hazırlanacaktır. S2. Sektörle yapılan iş birlikleri kapsamında atölye ve laboratuvar öğretmenlerinin iş başı eğitim almaları sağlanacaktır. S3. Kültür öğretmenlerinin alanlarında mesleki gelişimlerini ve öğretmenlik yeterliklerini geliştirmek için yerel ve merkezi düzeyde eğitim almaları sağlanacaktır. S4. Atölye ve laboratuvar öğretmenlerinin alanlarında mesleki gelişimlerini ve öğretmenlik yeterliklerini geliştirmek için yerel ve merkezi düzeyde eğitim almaları sağlanacaktır. S5. Okul yöneticilerinin ve öğretmenlerin uzaktan hizmet içi eğitimlere katılmaları teşvik edilecektir. S6. Okul personelinin motivasyon, iş doyum ve kurumsal bağlılık düzeylerini artıracak çalışmalar yapılacaktır.
Maliyet Tahmini	80000 TL
Tespitler	<ul style="list-style-type: none"> Uzaktan eğitimde yaşanan teknolojik aksaklıklar Yetkin kişilerden eğitim alınmaması Uygulamalı eğitimlerin az olması
İhtiyaçlar	<ul style="list-style-type: none"> Tüm öğretmenlerinin alanlarında mesleki gelişimlerini geliştirmek için yerel ve merkezi düzeyde eğitim almaları sağlanacaktır. Atölye ve laboratuvar öğretmenlerinin iş başı eğitim almaları sağlanacak

Amaç	A3. Okulun amaçlarına ulaşmasını sağlayacak kurumsal imkân ve yetkinlikler verimli ve sürdürülebilir bir şekilde geliştirilecektir.									
Hedef	H3.3. Eğitim ve öğretimin bilişsel, duyuşsal ve davranışsal açıdan sağlıklı ve güvenli bir ortamda gerçekleştirilmesi için okul sağlığı ve güvenliği geliştirilecektir.									
Performans Göstergeleri	Hedefe Etkisi*	Başlangıç Değeri**	1. Yıl	2. Yıl	3. yıl	4. Yıl	5. Yıl	İzleme Sıklığı	Rapor Sıklığı	
PG3.3.1. Atölye ve laboratuvarlarda yaşanan iş kazası sayısı	15	0	0	0	0	0	0	6 ay	12 ay	
PG3.3.2. Okulda yaşanan kaza sayısı	15	1	0	0	0	0	0	6 ay	12 ay	
PG3.3.3. Bağımlılıkla mücadele ile ilgili konularda eğitim alan öğrenci ve öğretmen sayısı	10	185	250	300	350	400	450	6 ay	12 ay	
PG3.3.4. Akran zorbalığı ve siber zorbalıkla ilgili konularda eğitim alan öğrenci ve öğretmen sayısı	10	0	0	50	100	150	200	6 ay	12 ay	
PG3.3.5. Sağlıklı beslenme ve obezite ile ilgili konularda verilen eğitim alan öğrenci ve öğretmen sayısı	10	30	40	50	60	70	80	6 ay	12 ay	
PG3.3.6. Hijyen, gıda güvenliği, bulaşıcı hastalıklar ile ilgili konularda verilen eğitim alan öğrenci ve öğretmen sayısı	10	0	50	100	150	200	250	6 ay	12 ay	

PG3.3.7. Disiplin kuruluna sevk edilen olayı sayısı	10	24	15	14	13	12	10	6 ay	12 ay
PG3.3.8. Sivil savunma eğitimlerine katılan öğrenci ve öğretmen sayısı	10	0	0	40	50	60	70	6 ay	12 ay
PG3.3.9. Afet ve acil durum tatbikat sayısı	10	0	2	3	3	3	3	6 ay	12 ay
Koordinatör Birim	Teknik Müdür Yardımcısı								
İş birliği Yapılacak Birimler	Disiplin Kurulu, Rehberlik Birimi, Alan Şefleri, Zümre Başkanları								
Riskler	<ul style="list-style-type: none"> Okul risk değerlendirmesi sonucu tespit edilen risklerin tam olarak çözülememesi Öğrencilerin beslenme için ekonomik güçlerinin yeterli olmaması Ergenlik döneminde yaşanan sıkıntılar Meslek lisesi atölye ortamındaki riskler Bağımlık yapıcı hususların yaygınlaşması, özendirici davranışların 								
Stratejiler	<ul style="list-style-type: none"> S1. Atölye ve laboratuvarlarda iş kazası yaşanmaması için bilgilendirme faaliyetleri yapılacak ve eğitim ortamları iş güvenliği ve sağlığına uygun hâle getirilecektir. S2. Öğrenci, öğretmen ve velilerde farkındalık oluşturmak için bağımlılıkla mücadele, akran zorbalığı, siber zorbalık, sağlıklı beslenme ve obezite, hijyen, bulaşıcı hastalıklar ve gıda güvenliği gibi konularda alan uzmanları ile iş birliğinde eğitimler düzenlenecektir. S3. Okulda yaşanan disiplin olaylarının nedeni rehber öğretmen koordinasyonunda sınıf rehber öğretmeni ve öğrencilerin diğer öğretmenleriyle iş birliğinde tespit edilerek bu konuda çalışmalar yapılarak öğrencilerin ve velilerin farkındalıkları artırılacaktır. S4. Başarılı ve örnek davranış sergileyen öğrencilerin onur belgesiyle ödüllendirilmesi ve bu öğrencilerin diğer öğrencilere örnek olması sağlanacaktır. S5. Doğa, insan ve teknoloji kaynaklı (deprem, sel, heyelan, yangın, çığ ve salgın hastalıklar vd.) afetlere karşı gerekli tedbirlerin alınması için çalışmalar yapılacaktır. S6. Doğa, insan ve teknoloji kaynaklı (deprem, sel, heyelan, yangın, çığ ve salgın hastalıklar vd.) konularında alan uzmanları ile iş birliğinde öğretmen, öğrenci ve velilere farkındalık eğitimleri verilecektir. S7. Sivil savunma alanında kulüp faaliyetleri kapsamında etkinlikler düzenlenecektir. S8. Okulun afet ve acil durum eylem planının güncel tutulması sağlanacaktır. S9. Afet ve acil durum tatbikatları düzenlenecektir. 								
Maliyet Tahmini	78000 TL								
Tespitler	<ul style="list-style-type: none"> Kadrolu İsg uzmanı olmadığı için risk değerlendirmenin tam olarak yapılamaması Beslenme alışkanlıklarımızdaki yanlışlıklar Afet ve acil durumlara bakış açımızdaki eksiklikler 								
İhtiyaçlar	<ul style="list-style-type: none"> Alanlarda yapılabilecek riskleri tespiti yapılacak Öğrencilerin sağlıklı beslenmeleri için kantinle işbirliği yapılacak Afet ve acil durum tatbikatları sayısı artırılacak 								

Amaç	A3. Okulun amaçlarına ulaşmasını sağlayacak kurumsal imkân ve yetkinlikler verimli ve sürdürülebilir bir şekilde geliştirilecektir.								
Hedef	H3.4. Döner Sermaye (DÖSE) faaliyetleri artırılabilecektir.								
Performans Göstergeleri	Hedefe Etkisi*	Başlangıç Değeri**	1. Yıl	2. Yıl	3. yıl	4. Yıl	5. Yıl	İzleme Sıklığı	Rapor Sıklığı
PG3.4.1. DÖSE çalışmasında bulunan alan sayısı	25	3	2	2	2	2	2	6 ay	12 ay

PG3.4.2.DÖSE çalışmalarından ortaya çıkan ürün çeşidi sayısı	25	9	9	9	9	10	11	6 ay	12 ay
PG3.4.3. DÖSE faaliyetinde yer alan öğrenci sayısı	25	18	10	20	30	40	50	6 ay	12 ay
PG3.4.4. DÖSE faaliyetinde yer alan öğretmen sayısı	25	30	6	9	12	15	18	6 ay	12 ay
Koordinatör Birim	Teknik Müdür Yardımcısı								
İş birliği Yapılacak Birimler	Saymanlık, Alan Şefleri ve Öğretmenleri								
Riskler	<ul style="list-style-type: none"> • Üretim alanların havalandırma aydınlatma tesisat alt yapıları vb. uygunsuzluğu • Kaza ve yaralanma durumları • Satış ve pazarlamanın rekabet gücünün yetersiz olması • Hammadde fiyatların değişkenlik göstermesi 								
Stratejiler	<ul style="list-style-type: none"> • S1. DÖSE üretilen ürünlerin çeşitlendirilmesi sağlanacaktır. • S2. Okulda bulunan uygun alanlarda DÖSE faaliyetlerinin yapılması sağlanacaktır. S3. DÖSE faaliyetlerinin yürütülmesinde sektörel iş birlikleri sağlanacaktır. 								
Maliyet Tahmini	275000 TL								
Tespitler	<ul style="list-style-type: none"> • İsg tedbirleri için ödenek sıkıntısının olması • İsg uzmanı, Usta öğretici ve teknisyen olmaması 								
İhtiyaçlar	<ul style="list-style-type: none"> • Döner sermaye gelirlerinin artırılması için çalışmalar yapılacaktır. • İsg tedbirleri için paydaşların desteğinin alınması • İsg uzmanı Usta öğretici ve teknisyen kadrosu oluşması 								

Amaç	A3. Okulun amaçlarına ulaşmasını sağlayacak kurumsal imkân ve yetkinlikler verimli ve sürdürülebilir bir şekilde geliştirilecektir.								
Hedef	H3.5. İklim değişikliğinin olumsuz etkilerini azaltmak ve çevresel sürdürülebilirliği sağlamak için tasarruf tedbirleri kapsamında enerji verimliliği artırılacaktır.								
Performans Göstergeleri	Hedefe Etkisi*	Başlangıç Değeri**	1. Yıl	2. Yıl	3. yıl	4. Yıl	5. Yıl	İzleme Sıklığı	Rapor Sıklığı
PG3.5.1. Elektrik tüketimi miktarı (kw)	25	122.000	138000	135000	133000	130000	127000		
PG3.5.2 Su tüketim miktarı (m3)	25	3250	3000	2900	2800	2700	2600		
PG3.5.3.Doğalgaz/akaryakıt/kömür tüketim miktarı (m3/lt/kg)	25	47000	45000	43000	40000	38000	36000		
PG3.5.4. Temiz ve sürdürülebilir enerji kaynaklarından sağlanan enerji miktarı (kw)	25	0	0	0	0	100	100		
Koordinatör Birim	Teknik Müdür Yardımcısı								
İş birliği Yapılacak Birimler	Alan Şefleri ve Öğretmenler								
Riskler	<ul style="list-style-type: none"> • Enerji kullanım bedellerinin artması • Tasarruf tedbirlerine uyulmaması • Sistemlerin ve okul binasını eski olması 								

Stratejiler	<ul style="list-style-type: none"> • S1. Okul elektrik, su ve yakıt tüketimi miktar ve tutar olarak izlenerek tüketimi artıran unsurlar araştırılacak ve verimliliği artıracak tedbirler alınacaktır. • S2. Tasarruf tedbirleri kapsamında enerji verimliliği ile ilgili farkındalık çalışmaları yapılacaktır. • S3. Enerji tasarrufunun sağlanması için atölye ve laboratuvarlarda tedbir alınmasına yönelik çalışmalar yapılacaktır. • S4. Enerji tasarrufuna yönelik proje geliştirilecektir. • S5. Temiz ve sürdürülebilir enerji kaynaklarından daha fazla yararlanmak için çalışmalar yapılacaktır.
Maliyet Tahmini	150000 TL
Tespitler	<ul style="list-style-type: none"> • Paydaşların elektrik, su ve yakıt tüketimi konusunda yeterince dikkatli olmamaları • Ailelerin üniversite eğitimine ilişkin farkındalık düzeyinin yeterince yüksek olmaması • Genel ortaöğretim kurumları arası imkân ve başarı farklılıklarının olması
İhtiyaçlar	<ul style="list-style-type: none"> • Toplumda çevre ve iklim değişikliği bilincinin oluşturulması • Enerji verimliliğinin sağlanması • Su tasarrufunun sağlanması • Atıkların yönetilmesi

4.4. Stratejilerin Belirlenmesi

Okulumuz 2024-2028 stratejileri belirlerken;

- Paydaş analizi sonuçları,
- Önceki dönem planlarımız,
- İlçemizin planındaki stratejilere uyum,
- Maliyet
- Yasal değişiklik
- Özdeğerlendirme raporu
- Riskler
- İhtiyaçlar
- MEB stratejik plan kılavuz

gibi etkenleri ekip üyeleriyle yaptığı periyodik toplantılarda beyin fırtınası yöntemiyle belirlemiştir.

4.5. Maliyetlendirme

Müdürlüğümüz 2024-2028 Stratejik Planı'nın maliyetlendirilmesi sürecindeki temel gaye, stratejik amaç, hedef ve eylemlerin gerektirdiği maliyetlerin ortaya konulması suretiyle politika tercihlerinin ve karar alma sürecinin rasyonelleştirilmesine katkıda bulunmaktır.

Bu sayede, stratejik plan ile bütçe arasındaki bağlantı güçlendirilecek ve harcamaların önceliklendirilme süreci iyileştirilecektir.

Bu temel gayeden hareketle planın tahmini maliyetlendirilmesi şu şekilde yapılmıştır:

- Hedeflere ilişkin eylemler durum analizi çalışmaları sonuçlarından hareketle birimlerin katılımlarıyla tespit edilmiştir,
- Son iki yıldaki bütçe geliri incelenmiştir, (2022-2023)
- İl milli eğitimin bütçe hesabına uygun olarak eylemlere ilişkin tahmini maliyetler belirlenmiştir,
- Eylem maliyetlerinden hareketle hedef maliyetleri belirlenmiştir,
- Hedef maliyetlerinden yola çıkılarak amaç maliyetleri belirlenmiş ve amaç maliyetlerinden de stratejik plan maliyeti belirlenmiştir.

Genel bütçe, valilikler, belediyeler ve okul aile birliklerinin yıllık bütçe artışları ve eğilimleri dikkate

alındığında Müdürlüğümüzün 2024-2028 Stratejik Planı'nda yer alan stratejik amaçların gerçekleştirilebilmesi için tabloda da belirtildiği üzere beş yıllık süre için tahmini 10283000 TL'lik kaynağın elde edileceği düşünülmektedir.

Müdürlüğümüzün stratejik planında 12 hedef bulunmaktadır. Söz konusu hedeflere ilişkin bütçe dağılımları 5 yıllık olarak alttaki tabloda belirtilmiştir. Tabloda görüldüğü üzere son iki yılın gelir ve giderlerinde yaşanan artıştan hareketle hazırlanan beş yıllık maliyetlendirme sonucunda Müdürlüğümüzün tahmini olarak 10283000TL'lik bir harcama yapacağı düşünülmektedir. Plan dönemi amaç maliyetlerine ilişkin alttaki tabloda ayrıntılı bilgiye yer verilmiştir.

AMAÇ VE HEDEF NO	2024	2025	2026	2027	2028	TOPLAM MALİYET
AMAÇ 1						
Hedef 1.1	25000	50000	75000	100000	150000	300000
Hedef 1.2	15000	30000	45000	75000	100000	265000
AMAÇ 2						
Hedef 2.1	5000	10000	15000	25000	40000	95000
Hedef 2.2	5000	10000	15000	25000	40000	95000
Hedef 2.3	10000	20000	30000	40000	50000	150000
Hedef 2.4	10000	20000	30000	40000	50000	150000
Hedef 2.5	5000	10000	15000	25000	40000	95000
AMAÇ 3						
Hedef 3.1	100000	300000	500000	500000	600000	2000000
Hedef 3.2	5000	10000	15000	20000	30000	80000
Hedef 3.3	3000	10000	15000	20000	30000	78000
Hedef 3.4	15000	30000	55000	75000	100000	275000
Hedef 3.5	10000	20000	30000	40000	50000	150000
AMAÇ TOPLAM	208000	520000	840000	985000	1280000	3733000
Genel Yönetim Giderleri	300000	750000	1200000	2000000	2300000	6550000
TOPLAM KAYNAK	508000	1270000	2040000	2985000	3580000	10283000

Tablo 13: Amaç ve Hedef Maliyetleri Tablosu

5. BÖLÜM İZLEME VE DEĞERLENDİRME



5. BÖLÜM: İZLEME VE DEĞERLENDİRME

Okulumuz Stratejik Planı izleme ve değerlendirme çalışmalarında 5 yıllık Stratejik Planın izlenmesi ve 1 yıllık gelişim planının izlenmesi olarak ikili bir ayrıma gidilecektir.

Stratejik planın izlenmesinde 6 aylık dönemlerde izleme yapılacak denetim birimleri, il ve ilçe millî eğitim müdürlüğü ve Bakanlık denetim ve kontrollerine hazır halde tutulacaktır.

Yıllık planın uygulanmasında yürütme ekipleri ve eylem sorumlularıyla aylık ilerleme toplantıları yapılacaktır. Toplantıda bir önceki ayda yapılanlar ve bir sonraki ayda yapılacaklar görüşülüp karara bağlanacaktır.

İzleme Değerlendirme Dönemi	Gerçekleştirilme Zamanı	İzleme Değerlendirme Dönemi Süreç Açıklaması	Zaman Kapsamı
1. İzleme-Değerlendirme Dönemi	Her yılın Temmuz ayı içerisinde	<ul style="list-style-type: none">SPE tarafından göstergeler ile ilgili yılsonu gerçekleşme durumlarına ilişkin verilerin toplanması ve konsolide edilmesiOkul Müdürü başkanlığında toplanan üst kurulda, gösterge hedeflerinden sapmaların ve sapma nedenlerinin değerlendirilerek gerekli tedbirlerin alınması	Ocak-Temmuz dönemi
2. İzleme-Değerlendirme Dönemi	İzleyen yılın Şubat ayı sonuna kadar		Tüm yıl

Tablo 14: 2024-2028 Stratejik Plan İzleme ve Değerlendirme Tablosu

EKLER:

Paydaş Anketleri

Sevgili Öğrencimiz;

- Bu anketin amacı, okul hakkındaki görüşlerini toplamaktır.
- Bu anket, kimlik bilgileri girilmeden yapılmalıdır.
- Okul hakkında görüşlerini yansıtan kutuya “X” işareti koyarak neler düşündüğünü öğrenmemize yardımcı olabilirsiniz.
- Anketimize katıldığın için teşekkür ederiz.

NO	MESLEK LİSESİ ÖĞRENCİLERİ İÇİN KONU BAŞLIKLARI	Kesinlikle Katılıyorum	Katılıyorum	Kararsızım	Kesinlikle Katılmıyorum	Katılmıyorum
01-	Okulda kendimi güvende hissediyorum.	()	()	()	()	()
02-	Okul temiz ve hijyeniktir.	()	()	()	()	()
03-	Okulun fiziki koşullarını yeterlidir.	()	()	()	()	()
04-	Okul, yeni kabul edilen öğrencilere uygun desteği sağlar.	()	()	()	()	()
05-	Farklı kültürlerden gelen öğrencilerin bu okulda memnuniyetle karşılanacağını düşünüyorum.	()	()	()	()	()
06-	Öğretmenlerime ihtiyaç duyduğumda kolaylıkla görüşebilirim.	()	()	()	()	()
07-	Okul müdürüne ihtiyaç duyduğumda kolaylıkla görüşebilirim.	()	()	()	()	()
08-	Okul rehberlik servisinden ihtiyaçlarım doğrultusunda faydalanabiliyorum.	()	()	()	()	()
09-	Okul meslek seçimim konusunda hedefler belirlememde ve bu hedeflere ulaşmamda yeterli rehberlik ediyor.	()	()	()	()	()
10-	Mesleki gelişimimle ilgili yapılan etkinlikleri (seminer, okul dışı faaliyetler..) yeterli buluyorum.	()	()	()	()	()
11-	Okulumda mesleki eğitimimi destekleyici fiziki donanım ve alt yapının yeterli olduğunu düşünüyorum.	()	()	()	()	()
12-	Staj imkânlarından en verimli şekilde faydalanmamız için gerekli rehberlik ve yerleştirmenin doğru yapıldığını düşünüyorum.	()	()	()	()	()
13-	Okulumda yer almam için birçok fırsat var.	()	()	()	()	()
14-	Okul bana yeterli ders dışı etkinlik olanakları sunuyor.	()	()	()	()	()
15-	Okul kulüpleri amacına uygun şekilde gelişimime katkı sağlıyor.	()	()	()	()	()
16-	Öğretmenlerim sınıfta adil kurallara sahipler ve tarafsızlar.	()	()	()	()	()
17-	Öğretmenlerim beni daha iyi performans göstermem için teşvik ediyor.	()	()	()	()	()
18-	Öğretmenlerim derslerin işlenişinde farklı ve ilgi çekici yöntemlerle kullanır.	()	()	()	()	()
19-	Okul kantininde yeterli ve sağlıklı yiyecekler var.	()	()	()	()	()
20-	DYK'leri yeterli buluyorum.	()	()	()	()	()
21-	Sınav ve ödevlerin beni değerlendirmek için adil ve yeterli olduğunu düşünüyorum.	()	()	()	()	()
22-	Okulda düzenlenen sanatsal ve kültürel faaliyetler yeterlidir.	()	()	()	()	()
23-	Okulda öğrencilerin görüşleri dikkate alınır.	()	()	()	()	()

Kıymetli Öğretmenimiz;

- Bu anketin amacı, okul/kurum çalışmaları hakkındaki görüşlerinizi almaktır.
- Bu ankette kimlik bilgileri yer almaz.
- Lütfen okul hakkındaki görüşlerinizi en iyi yansıtan kutuya “X” işareti koyarak belirtiniz.
- Anketimize katıldığınız için teşekkür ederiz.

Kıymetli Velimiz;

- Bu anketin amacı, okul/kurum çalışmaları hakkındaki görüşleriniz almaktır.
- Bu ankette kimlik bilgileri yer almaz.
- Lütfen okul/kurum hakkındaki görüşlerinizi en iyi yansıtan kutuya “X” işareti koyarak belirtiniz.
- Anketimize katıldığınız için teşekkür ederiz.

NO	ÖĞRETMENLER İÇİN KONU BAŞLIKLARI	Kesinlikle Katılıyorum	Katılıyorum	Kararsızım	Kesinlikle Katılmıyorum	Katılmıyorum
01-	Okulun misyonu ve vizyonunu tam olarak anlıyorum.	()	()	()	()	()
02-	Okulda eğitim ve yönetim kalitesi sürekli olarak geliyor.	()	()	()	()	()
03-	Okul temiz ve hijyeniktir.	()	()	()	()	()
04-	Okul, öğrencilerin ve personelin güvenliğini sağlamak için uygun güvenlik önlemleri alır.	()	()	()	()	()
05-	Okul, yeni kabul edilen öğrencilere uygun desteği sağlar.	()	()	()	()	()
06-	Okulumuz mesleki yeterliliğimi geliştirmek için eğitim fırsatları sunuyor.	()	()	()	()	()
07-	Okul yönetimimiz öğretmenleri etkin bir şekilde yönlendirir.	()	()	()	()	()
08-	Okulumuz, öğrencilerin öğrenme ilgisini uyandıracak bir öğrenme ortamı oluşturmuştur.	()	()	()	()	()
09-	Etkili bir öğretmen olmak için ihtiyaç duyduğum kaynaklara erişimim var.	()	()	()	()	()
10-	Bana sunulan kaynakları kullanmak için gerekli eğitime sahibim.	()	()	()	()	()
11-	Okulumuzun, farklı ihtiyaçları olan öğrencileri desteklemek için etkin bir politikası vardır.	()	()	()	()	()
12-	Okulumuz müfredat uygulamasını etkin bir şekilde izler.	()	()	()	()	()
13-	Okulumuz, velilere uygun etkinlikler düzenlemektedir.	()	()	()	()	()
14-	Diğer öğretmenlerle iş birliği yaparım.	()	()	()	()	()
15-	Okul personeli arasında dostane bir ilişki sürdürülür.	()	()	()	()	()
16-	Takım ruhumuz ve moralimiz yüksek.	()	()	()	()	()
17-	Okulumuza aidiyet hissediyorum.	()	()	()	()	()

NO	VELİLER İÇİN KONU BAŞLIKLARI	Kesinlikle Katılıyorum	Katılıyorum	Kararsızım	Kesinlikle Katılmıyorum	Katılmıyorum
		()	()	()	()	()
01-	Okulun misyonu ve vizyonunu tam olarak anlıyorum.	()	()	()	()	()
02-	Okulda eğitim ve yönetim kalitesi sürekli olarak gelişiyor.	()	()	()	()	()
03-	Okul temiz ve hijyeniktir.	()	()	()	()	()
04-	Okul, öğrencilerin ve personelin güvenliğini sağlamak için uygun güvenlik önlemleri alır.	()	()	()	()	()
05-	Okul, yeni kabul edilen öğrencilere uygun desteği sağlar.	()	()	()	()	()
06-	Okul, çocuğumun okumaya olan ilgisini geliştirmesine yardımcı olabilir.	()	()	()	()	()
07-	Okul çocuğumun öğrenme ilgisini güçlendiriyor.	()	()	()	()	()
08-	Okul çocuğumun ahlaki gelişimini teşvik edebilir.	()	()	()	()	()
09-	Okulda kullanılan değerlendirme yöntemleri çocuğumun gelişimini tüm yönleriyle anlamama yardımcı oluyor.	()	()	()	()	()
10-	Okul, çocuğumun öğrenme performansı ve gelişimi hakkında beni iyi bilgilendiriyor.	()	()	()	()	()
11-	Okul çocuğuma duygusal rahatsızlık ve öğrenme güçlükleri ile karşılaştığında yeterli desteği ve rehberlik sağlar.	()	()	()	()	()
12-	Öğretmenlerin benimle iletişim kurma yöntemlerinden memnunum.	()	()	()	()	()
13-	Herhangi bir problem durumunda müdür endişelerime cevap veriyor.	()	()	()	()	()
14-	Okulda, velilerin ihtiyaçlarına uygun eğitim faaliyetleri düzenlenir.	()	()	()	()	()
15-	Okul, çocukların gelişimini desteklemek için velilerle iyi bir ilişki kurar.	()	()	()	()	()
16-	Okul, aktif veli katılımını teşvik eder.	()	()	()	()	()
17-	Okulun veli etkinliklerine aktif olarak katılıyorum.	()	()	()	()	()
18-	Bir veli olarak okula aidiyet hissediyorum.	()	()	()	()	()
19-	Çocuğumun ev ödevlerini tamamlamasını sağlarım.	()	()	()	()	()
20-	Çocuğumu okumaya teşvik ederim.	()	()	()	()	()
21-	Çocuğumun her gün okula gitmesini sağlarım.	()	()	()	()	()
22-	Çocuğumun eğitiminde aktif bir ortağım.					

**YAKACIK MESLEKİ VE TEKNİK ANADOLU LİSESİ MÜDÜRLÜĞÜ 2024-2028
STRATEJİK PLAN ÜST KURULU**

5018 Sayılı Kamu Mali Yönetimi ve Kontrol Kanunu ve Millî Eğitim Bakanlığı'nın 06.10.2022 tarihli ve 2022/21 sayılı Genelgesi doğrultusunda "Stratejik Plan Hazırlama Ekibi" tarafından hazırlanan Yakacık Mesleki ve Teknik Anadolu Lisesi Müdürlüğü 2024-2028 Stratejik Planı incelenerek 01/01/2024 tarihinde Stratejik Plan Üst Kurulunca onaylanmıştır.

Ogün ÖLMEZ
Okul Müdürü